

Pendlerkort

Med et pendlerkort betaler du en fast pris for en periode (på min. 30 dage), og kan rejse frit i det pendlerområde, du har valgt.

Rejsekort med pendler kombi

Med et rejsekort med pendler kombi betaler du en fast pris for en periode (på min. 30 dage), og kan rejse frit i det pendlerområde, du har valgt.

Du kan også rejse udenfor dit pendlerområde på samme kort.

Kortet registrerer nemlig selv, hvilke zoner du har forudbetalt for, og hvilke du skal betale for, når du rejser på det.

Sådan fornyer du perioden på dit pendlerkort eller rejsekort med pendler kombi

Du kan forny perioden på to måder: Enten ved at oprette en fornyelsesaftale eller ved selv at forny perioden via selvbetjeningen på rejsekort.dk. Uanset hvordan du fornyer perioden, skal du huske at checke ind i dit pendlerområde før din næste rejse for at aktivere den nye periode.

Vælger du selv at forny din periode, er det en god idé at gøre det i god tid, inden du skal af sted, da du først kan aktivere den nye periode på stationer efter fem timer og i busser efter 24 timer, fra du bestilte fornyelsen.



I denne folder kan du blive klogere på rejsekort, rejsekort med pendler kombi og pendlerkort, som kan bruges i bus, tog og metro.

Rejsekort

Med rejsekort betaler du for hver enkelt rejse og kan rejse på tværs af landsdele og trafikselskaber. Rejsekort regner prisen for den enkelte rejse ud - helt automatisk og fratrukket eventuelle rabatter.

Pendlerkort

Med et pendlerkort betaler du en fast pris for at rejse ubegrænset i de zoner og den periode, du har valgt.

Rejsekort med pendler kombi

Kombineret rejsekort og pendlerkort, som giver dig mulighed for at rejse både i dit faste pendlerområde og uden for dette - på ét og samme kort.

Folderen her omhandler ikke skolekort og ungdomskort

Vil du vide noget om skolekort eller Ungdomkort, besøg rejsekort.dk/skolekort eller rejsekort.dk/ungdomskort

Priser med rejsekort personligt og rejsekort flex

Med rejsekort har hver rejse en pris. Prisen på din rejse fastsættes som:

Din **kundetypepris** fratrukket en eventuel **tidsrabat** og en eventuel **mængderabat** tillagt et eventuelt **tillæg** (fx DSB 1').

Din kundetypepris er bestemt af, hvem du er, og hvor du rejser. Det er en pris, som afspejler netop din kundetype (Voksen, Barn, Ung, Pensionist etc.), og som er fastsat af det trafikelskab, hvis område du rejser i (fx Nordjylland hvor Nordjyllands Trafikelskab opererer).

Din tidsrabat er bestemt af, hvornår og hvor du rejser. På rejser, der ikke krydser en takstgrænse, får alle kundetyper tidsrabat på 20 pct. på rejser uden for myldretiden, dvs. på hverdage kl. 11-13 og kl. 18-07 samt lørdag, søndag og helligdage.

På rejser på tværs af takstgrænser, får kundetyperne 'Pensionist' og 'Ung' tidsrabat på 20 pct., på bestemte dage og tidspunkter. Find rabatperioderne for 'Ung' og 'Pensionist' på rejsekort.dk/brug-rejsekort/priser-for-rejser

Se i øvrigt afsnittet 'Takstområder i Danmark'.

Din mængderabat er en rabat, du optjener, når du rejser. Mængderabatten bestemmes af, hvor du rejser, hvor meget du har rejst og hvilken type af rejsekort, du rejser på. Der gives ikke mængderabat på Sjælland, Lolland, Falster og Møn.

Vær opmærksom på, at du kan opnå en højere rabattering med rejsekort personligt end med rejsekort flex og rejsekort anonymt.

Læs om priser med rejsekort anonymt på rejsekort.dk

Den mængderabat, du har optjent med rejsekort, udtrykkes i et rabattrin. Når du rejser, optjener du rabat, og dit rabattrin i indeværende måned bestemmes ud fra den af de tre sidste måneder, hvor du har rejst mest. Når du afslutter en rejse, får du rabat ift. det rabattrin, du har nået for det område, du rejser i.

I skemaet sidst i folderen kan du se, hvilke rabatter der gælder hvor. Du kan også læse mere om priser og rabatter på rejsekort.dk/brug-rejsekort/priser-for-rejser

Introduktionsrabat med rejsekort

Når du modtager dit nye rejsekort personligt eller rejsekort flex, får du - de steder hvor der gives mængderabat - en introduktionsrabat den første måned. Introduktionsrabatten er indstillet til rabattrin 3 (på en skala fra 0 til 7), men gælder ikke rejser på tværs af Storebælt. Du kan se dit aktuelle rabattrin på en rejsekortautomat eller på selvbetjeningen på rejsekort.dk

Unge og rejsekort

Hvis du vil rejse med rejsekort som kundetyperen 'Ung', skal du være 16-25 år eller have et Ungdomskort. Det kan være en fordel at rejse på et Ungdomskort i stedet for rejsekort, se nærmere på ungdomskort.dk

Takstområder i Danmark

Danmark er opdelt i fem lokale takstområder (se kortet). Der er forskellige rabatter afhængig af, om du rejser inden for eller mellem takstområder. Brug rejseplanen.dk til at finde prisen på din rejse, inden du tager af sted.

* Her gælder særlige regler og priser. Læs mere på rejsekort.dk



	Mængderabat (beregnes i forhold til din rejseaktivitet de tre foregående måneder)		
	Tidsrabat		Du skal senest checke ud inden for ³⁾
Sjælland, Lolland, Falster og Møn	Alle kundetyper ¹⁾	Nej	5 timer
Fyn	Alle kundetyper ¹⁾	Ja	4 timer
Nordjylland	Alle kundetyper ¹⁾	Ja	5 timer
Midtjylland	Alle kundetyper ¹⁾	Ja	5 timer
Syddjylland	Alle kundetyper ¹⁾	Ja	5 timer
Rejser mellem områderne på Fyn og i Jylland	Kundetype 'Pensionist' + 'Ung' ²⁾	Ja	8 timer
Rejser over Storebælt	Kundetype 'Pensionist' + 'Ung' ²⁾	Ja	12 timer

¹⁾ Tidsrabat på 20 pct. på rejser, som starter uden for myldretiden: kl. 11-13 og kl. 18-07 samt lørdag, søndag og helligdage.

²⁾ Tidsrabat til kundetyperne 'Pensionist' samt til kundetyperne 'Ung'. Se de nøjagtige rabatsatser og tidsrum på rejsekort.dk.

³⁾ Dette er nødvendigt at gøre, fordi det ellers bliver betragtet, som om du rejser uden billet. Hvis du overskrider maksimumtiden, bliver forskellen mellem din forudbetaling og rejseprisen ikke tilbageført til/trukket på dit rejsekort. Desuden er dit rejsekort ikke længere gyldigt som billet, og du risikerer at få en kontrolafgift. Derfor er det vigtigt, at du checker ud, inden du overskrider maksimumtiden. Prøver du at checke ud, når maksimumtiden er overskrevet, vil du se denne tekst på skærmen; "Fejl. Maksimal rejsetid overskredet". Hvis du senere checker ind, når maksimumtiden er overskredet, svarer det til at begynde en ny rejse.

Tre gode råd når du bruger rejsekort

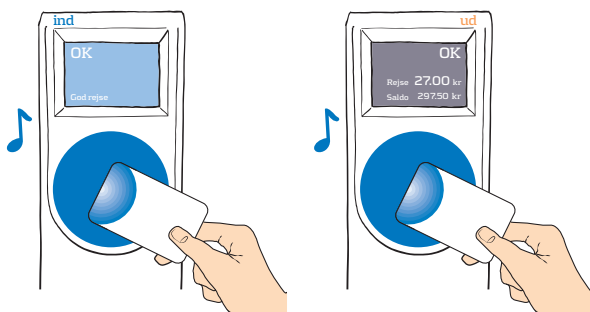
1. Husk check ind og check ud

Når du rejser med rejsekort, skal du:

- checke ind, når du begynder en rejse,
- checke ind igen, hvis du skifter transportmiddel undervejs på rejsen og
- checke ud, når du afslutter rejsen.

Check ind ved at holde dit rejsekort hen på Det Blå Punkt på en check ind-kortlæser. Når du hører et "ding" og ser et "OK" på kortlæserens skærm, er det registreret, at din rejse er begyndt. Når du begynder din rejse, trækkes en forudbetaling på dit rejsekort. Du skal mindst have en saldo, der svarer til forudbetalingen, for at kunne rejse på dit rejsekort. Skal du have andre med på dit rejsekort, trækkes der forudbetaling for alle i gruppen.

Check ud ved at holde dit rejsekort hen på en check ud-kortlæser. Når du hører et "ding" og ser din rejses pris samt saldoen på dit rejsekort på kortlæserens skærm, er det registreret, at din rejse er slut. Samtidig har du betalt for rejsen og fået de rabatter, du eventuelt skulle have. Ved check ud modregnes din rejses pris i forudbetalingen, og der sættes penge tilbage på eller trækkes penge fra dit rejsekort.



Bemærk: Du skal sikre dig, at du holder dit rejsekort hen på den rigtige kortlæser. Der er forskellige kortlæsere til check ind og check ud. Husk både at lytte efter lydsignalet og læse teksten på skærmen. Du hører en fejlyd og ser en besked på skærmen, hvis noget er galt.

2. Tjek prisen for din rejse

Er du i tvivl om, hvilken type af kort eller billet, der bedst kan betale sig for dig, så gå ind på rejseplanen.dk og find din rejse og prisen for den.

Ved prissætning af rejser inden for et takstområde (se kort) bruges samme zonesystem for rejsekort som for andre kort og billetter.

Ved rejser over Storebælt følger prisen på billetter, klippekort og periodekort DSBs hidtidige zonesystem langs togs Skinnerne. Rejsekort prissættes derimod efter de lokale trafiksekskabers zoner, også ved rejser over Storebælt. Derfor kan rejser med DSB billetter eller klippekort være billigere end med rejsekort.

3. Få en tank-op-aftale

Vil du slippe for at tænke på, om du har penge at rejse for, så få en tank-op-aftale på dit rejsekort. Tank-op-aftalen overfører penge fra dit dankort, hver gang saldoen på dit rejsekort når ned under et aftalt beløb. Helt automatisk. På den måde er du rejseklar - og kan hoppe på bus, tog eller metro, når det passer dig.

Du bestiller en tank-op-aftale på rejsekort.dk. Få den samtidig med, at du bestiller dit rejsekort eller bestil den efterfølgende via online selvbetjeningen. Tank-op-aftalen er gratis, og du kan til enhver tid opsige den.