

REJSEKORT & REJSEPLAN A/S ÅRSRAPPORT 2022



INDHOLD

03	Ledelsesberetning
04	Rejsekort & Rejseplan A/S i tal 2022
05	Indledning
05	Fremtidens trafikinformations- og mobilitetstjeneste
08	Anvendelse af Rejsekort- og Rejseplansystemerne
08	Høj kundetilfredshed med Rejsekort og Rejseplanen
11	Forbedringer 2022
11	Oppetider
11	Projekter i Rejsekort & Rejseplan A/S 2022
12	Bestyrelsesevaluering i 2022
12	Forventninger til 2023
14	Finansiell ledelsesberetning
15	Hoved- og nøgletal
18	Årsregnskab
19	Resultatopgørelse
20	Balance
22	Egenkapitalopgørelse
23	Pengestrømsopgørelse
24	Noter
33	Påtegninger
33	Ledespåtegning
34	Den uafhængige revisors revisionspåtegning
36	Samfundsansvar
37	Medarbejderforhold
39	Sociale forhold
39	Menneskerettigheder
40	Antikorruption
40	Redegørelse for kønsfordeling i ledelsen, jf. §99b
42	Om Rejsekort & Rejseplan A/S
43	Ejerforhold
44	Organisation
45	Forretningsmodel
46	Risikoprofil & risikostyring
46	Dataetik
47	Selskabsoplysninger
47	Ordliste



LEDELSES-
BERETNING

inc
Check ind

Hold rejsekort hen
på Det Blå Punkt

Check
ind

REJSEKORT & REJSEPLAN A/S I TAL 2022

Rejsekort & Rejseplan A/S ejes af **8 TRAFIK-VIRKSOMHEDER I DANMARK** i fællesskab

1,4 MIO. DAGLIGE OPSLAG på Rejseplanen

NET PROMOTER SCORE

Rejsekorts NPS steg fra **20 til 23 point**
Rejseplanens NPS steg fra **23 til 27 point**

REJSEPLANENS MOBILITETSFORMER

Tog, metro, letbane, bus, plustur, flextur, havnebus, færge, indenrigsfly, delecycler, bybiler og samkørsel

>90 % AF OPSLAGENE på Rejseplanen foregår via smartphones og tablets

Et af få **LANDS-DÆKKENDE** billetterings- og rejseplanlægnings-systemer **PÅ VERDENSPAN**



19.888 check ind og check ud-standere på landsplan

Der blev med Rejsekort foretaget ca. **167 MIO. REJSER**, som generede **EN OMSÆTNING** på omkring **3,4 MIA. KR.**

Oppetid Rejsekort/ Rejseplanen: **>99,9 %**

106 ANSATTE pr. 31. december 2022

Rejsekort Kundecenter modtager ca. **1.800 TELEFONISKE HENVENDELSER DAGLIGT**

LEDELSESBERETNING

INDLEDNING

Rejsekort & Rejseplan A/S er ejet af de kollektive trafikvirksomheder i Danmark, og visionen er, at den kommende nationale trafikinformations- og mobilitetstjeneste skal bidrage til at gøre den kollektive transport mere attraktiv, intuitiv og nem at rejse med både for nuværende og nye brugere.

Efterspørgslen efter serviceorienterede digitale produkter, som skal understøtte danskernes anvendelse af den kollektive transport, er stigende. Sundhedskort, kørekort og betalingskort tilbydes i dag som mobile digitale løsninger, og det er derfor naturligt, at brugerne i kollektiv transport også efterspørger et mobilt alternativ, når de skal betale for kollektiv transport.

Rejsekort & Rejseplan A/S gennemførte i efteråret 2022 en brugerundersøgelse, som viser, at der er en høj tilfredshed blandt Rejsekortbrugerne, og at 2/3 af de brugere, der har et personligt Rejsekort, vil foretrække, at de kan få en digital løsning med Rejsekort på mobiltelefonen. 96 % af de nuværende brugere har en smartphone.

Brugerne af Rejseplanen udtrykker ligeledes en høj tilfredshed med både app og hjemmeside, hvor de, der hovedsageligt anvender Rejseplanens app, er de mest tilfredse. Rejseplanens app og hjemmeside anvendes primært til at se afgang- og ankomsttider,

rejsetid og rejseforslag, og 92 % af brugerne finder de informationer, som de søger efter.

Markedets efterspørgsel er afspejlet i Lov om trafikkselskaber og jernbaneloven fra 2019 (L206), hvor Folketinget besluttede, at Rejsekort & Rejseplan A/S skal være med til at fremme udviklingen af digitale mobilitetstjenester. Selskabet har på den baggrund besluttet en strategi, der sikrer, at selskabet kan fremme denne udvikling og samtidig kan levere digitale mobilitetstjenester, der med tiden kan dække mere end lovkravet.

Udviklingen af en ny trafikinformations- og mobilitetstjeneste er omfattende og skal implementeres over en længere årrække parallelt med, at de nuværende services fra Rejsekort og Rejseplanen fortsat skal sameksistere med en høj driftsstabilitet.

FREMTIDENS TRAFIKINFORMATIONS- OG MOBILITETSTJENESTE

Rejsekort & Rejseplan A/S har en vigtig rolle som leverandør af national digital infrastruktur til trafikvirksomhederne i den kollektive transport i Danmark. Rejsekort- og Rejseplansystemerne er i dag, og har i en årrække været, den primære motor i de billet- og trafikinformationsløsninger, som trafikvirksomheder og operatører i sektoren anvender og stiller til rådighed for brugerne i den kollektive transport. De seneste års kundeundersøgelser for

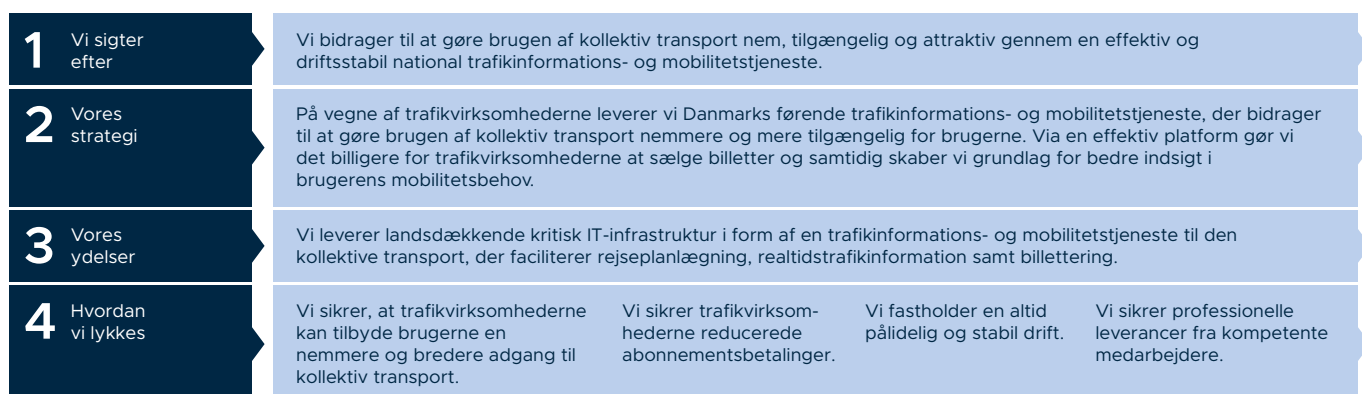
såvel Rejsekort som Rejseplanen viser, at over 80 % af brugerne vurderer, at de nationale løsninger Rejsekort og Rejseplanen gør det lettere at rejse med kollektiv transport.

Det er med det afsæt og de erfaringer, at Rejsekort & Rejseplan A/S' bestyrelse i december 2021 besluttede en plan for en ny national trafikinformations- og mobilitetstjeneste. Planen udmøntede sig i en strategi for levering af fremtidens trafikinformations- og mobilitetstjeneste, der blev godkendt af bestyrelsen i august 2022. Strategien er illustreret på et overordnet niveau nedenfor.

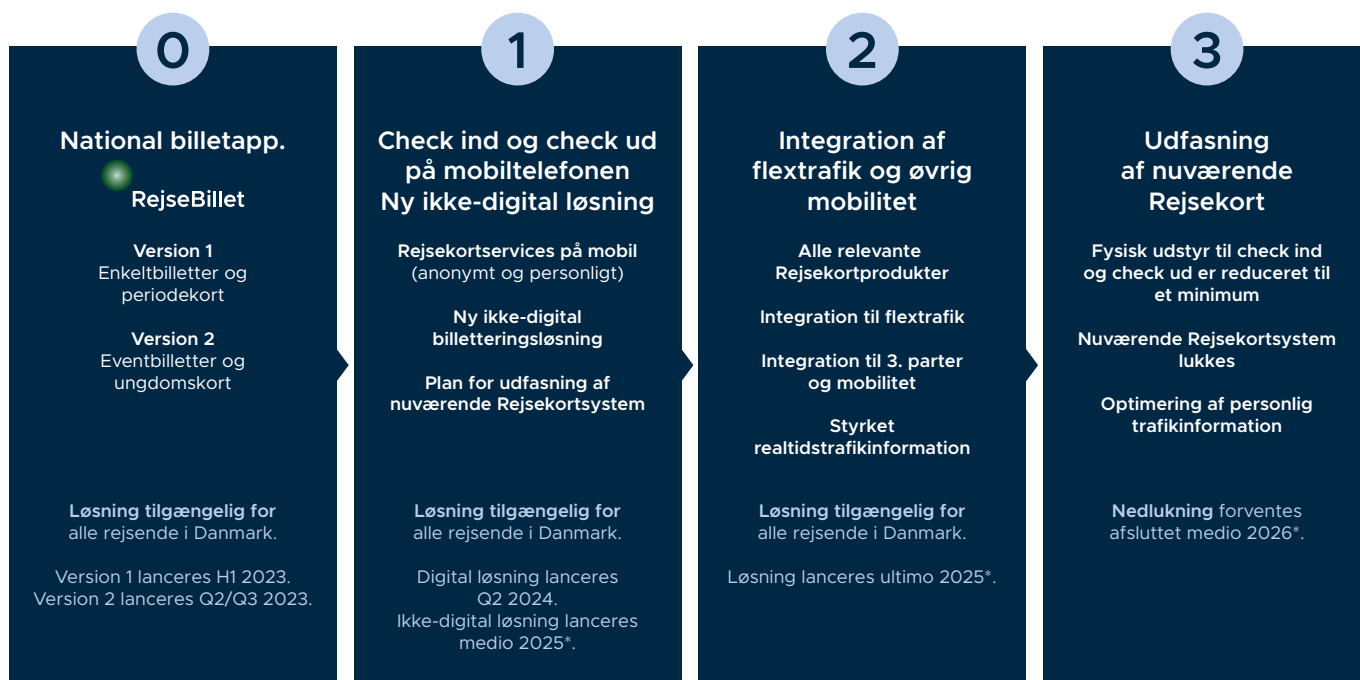
Det er på vegne af selskabets ejere – trafikvirksomhederne – at selskabet skal anskaffe, igangsætte og levere den kommende nationale trafikinformations- og mobilitetstjeneste. Det vil være i form af dels en digital tjeneste, som brugere kan tilgå via mobile enheder, som f.eks. smartphones, smartwatch eller lignende, og dels en ikke-digital løsning til de nuværende Rejsekortbrugere, der ikke har mulighed for at anvende Rejsekort via en mobil enhed. På sigt skal de nye løsninger muliggøre, at selskabet kan udfase det meget omkostningstunge Rejsekortsystem med de blå punkter.

Den kommende nationale trafikinformations- og mobilitetstjeneste vil skulle dække hele Danmark og skal – når den er fuldt udrullet – inkludere

Figur 1. Strategi for Rejsekort & Rejseplan A/S



Figur 2. Den kommende nationale trafikinformations- og mobilitetstjeneste i fire hovedfaser



* Den endelige tidsplan, herunder lancering, kan først fastlægges efter indgåelse af kontrakt med leverandør.

Skal konsolideres af bestyrelsen i Q1-Q2 2023

alle standardbillettprodukter, herunder plustur, flextur og individuel handicap-kørsel. Kommercielle produkter fra trafikvirksomhederne og øvrige tilsluttede mobilitetsudbydere tilbydes integreret i løsningen via et API.

Strategien indebærer, at den rejsende er i centrum. Målet er at gøre den kollektive mobilitet enkel og intuitiv med integreret planlægning, reservation og billetkøb samlet ét sted. Styrket realtidstrafikinformation skal gøre det nemmere at benytte kollektiv transport, specielt når rejsen har flere skift, og når der opstår uventede situationer med forsinkelser, aflysninger, sporændringer m.m. Det er således vigtigt, at den kommende nationale trafikinformations- og mobilitetstjeneste kan bidrage til at reducere en række af de kendte kundebarrierer ved at bruge kollektiv transport.

Implementering af ny samlet trafikinformations- og mobilitetstjeneste
Udviklingen af den kommende nationale trafikinformations- og mobilitetstjeneste er omfattende og planlægges gennemført over en periode fra 2022 til 2027. Parallelt med udviklingen og den løbende idriftsættelse skal de nuværende services Rejsekort og Rejseplanen sameksistere med den kendte høje driftsstabilitet.

Implementeringsplanen er udarbejdet efter en grundig risikovurdering, hvor selskabet med ekstern bistand har gennemført markedsdialog med relevante potentielle leverandører. Samtidig er der trukket på erfaringer fra store relevante IT-infrastrukturprojekter i Danmark samt selskabets egne erfaringer med udvikling af de eksisterende systemer.

I figur 2 ses de fire strategiske hovedfaser for den kommende nationale trafikinformations- og mobilitetstjeneste. Disse implementeres i perioden 2022-2027.

Hovedfase 0 (2022 – 2023) – den nationale billettapp (I gang med at blive implementeret)

Sikrer anskaffelse, udvikling og implementering af en landsdækkende digital løsning (RejseBillet) med enkeltbilletter, periodekort, ungdomskort og eventbilletter. Løsningen bygger på kendt teknologi og anvendelse af eksisterende IT-komponenter.

I samarbejde med Nordjyllands Trafikselskab er der gennemført en afgrænset pilottest i 2022 af en simpel Rejsekort-app med check ind og check ud, hvor 2.685 brugere har gennemført knap 117.000 rejser.

Desuden gennemførtes en supplerende pilottest frem til februar 2023 i samarbejde med DSB, Metroselskabet og Movia med det formål at undersøge mulighederne for at sikre nøjagtige data i hovedstadens trafikkomplekse knudepunkter.

Hovedfase 1 (2022 – medio 2025) – et nationalt mobilt Rejsekort (Besluttet, og der arbejdes i detaljer med tidsplan og risikovurdering)

Indeholder anskaffelse, udvikling og implementering af den digitale Rejsekortløsning. Rejsekortservicen kommer på mobilen med check ind og check ud og vil være nationalt tilgængelig for alle rejsende. Løsningen forventes lanceret medio 2024.

Der etableres desuden en ny ikke-digital løsning til de nuværende Rejsekortbrugere, som ikke kan benytte en mobil løsning, så målgruppen fortsat oplever det som værende nemt at betale for brugen af kollektiv transport. Omfanget af de ikke-digitalt parate Rejsekortbrugere vurderes at være ca. 7 % i Rejsekort & Rejseplan A/S' brugerundersøgelse.

Endelig etableres en plan for udfasning af det nuværende Rejsekortsystem, som forventes udfaset medio 2026 når det digitale Rejsekort på mobiltelefonen og den ikke-digitale løsning har været i sikker og stabil drift i en rum tid.

Hovedfase 2 (primo 2024 – ultimo 2025)

Udvider løsningen fra fase 1 med integration til flextrafik og private mobilitetsudbydere. Alle relevante Rejsekortprodukter vil være fuldt udrullet i fase 2, samtidig med at Rejseplanens algoritme for rejseplanlægning og realtidsvisning forbedres i forhold til visning af højfrekvente transportformer uden faste køreplaner.

Hovedfase 3 (2025 – ultimo 2027)

I denne periode lukkes for det eksisterende Rejsekortsystem. Samtidig opti-

meres den personlige rejseinformation i realtid, som vil gøre brugen af den digitale tjeneste mere enkel og intuitiv.

Hovedfase 2 og 3 blev besluttet i 2022. Selskabet har besluttet at genbesøge og præcisere målbilledet for disse faser frem mod sommeren 2023.

Påvirkning af økonomi

Det er en positiv business case at implementere nye, forbedrede og billigere løsninger til at understøtte den kollektive transport frem mod 2035. Effekten er især drevet af, at Rejsekort & Rejseplan A/S på sigt kan udfase det nuværende og relativt omkostnings-tunge Rejsekortsystem, idet brugerne på trafikinformations- og mobilitets-tjenesten vil komme til at bruge deres mobiltelefon i stedet for.

STYRKET REALTIDS- TRAFIKINFORMATION SKAL GØRE DET NEMMERE AT BENYTT KOLLEKTIV TRANSPORT, SPECIELT NÅR REJSEN HAR FLERE SKIFT.

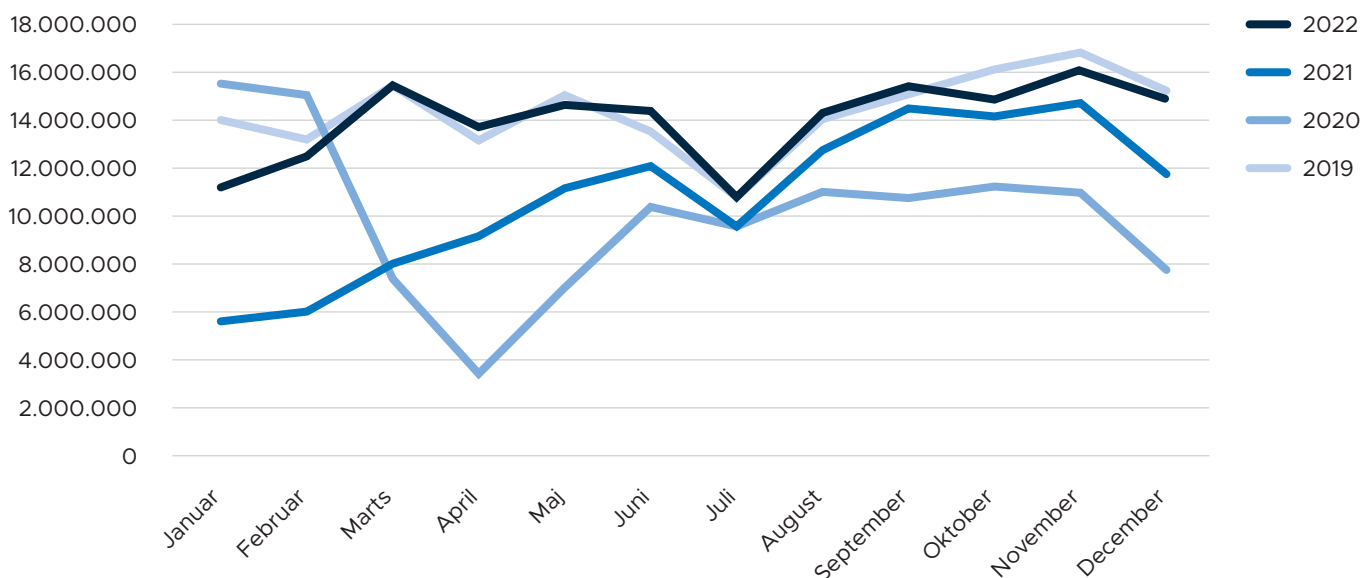
Implementeringen af nye løsninger parallelt med drift af det nuværende Rejsekortsystem indebærer et likviditetstræk i selskabet de første år af strategiperioden. Af denne årsag stiller selskabets ejere ansvarlig lånekapital til rådighed for Rejsekort & Rejseplan A/S i perioden fra den 31. marts 2023 til tilbagebetalingen i 2027 og 2028..

Staten, Danske Regioner og Kommunernes Landsforening har i forbindelse med økonomiaftalerne fra juni 2022 aftalt, at de kommunalt og regionalt ejede trafikselskaber kan yde lån

inden for en ramme på 550 mio. kr. til ansvarlig lånekapital til Rejsekort & Rejseplan A/S, idet lånene fritages for krav om deponering. Metroselskabet og DSB er ikke omfattet af den kommunale lånebekendtgørelse og stiller derfor lånekapital til rådighed efter beslutninger i deres respektive bestyrelser.

Med den foreliggende business case forventes det, at Rejsekort & Rejseplan A/S kan tilbagebetale lånene til ejerne ultimo 2028. De økonomiske gevinster for trafikvirksomhederne vil indfinde sig i form af reducerede abonnementsbetalinger fra 2028 og frem.

Figur 3. Antal rejser på Rejsekort på månedsbasis



ANVENDELSE AF REJSEKORT- OG REJSEPLANSYSTEMERNE

Med 3,4 mio. aktive Rejsekort og 167 mio. årlige rejser er Rejsekort fortsat den mest populære rejsehjemmel i Danmark. Med omkring 510 mio. årlige søgninger på Rejseplanen er Rejseplanen også fortsat danskernes foretrukne valg til rejseplanlægning og trafikinformation.

Rejser på Rejsekort

Antallet af aktive Rejsekort er steget med 8 % i forhold til 2021. I forhold til 2019 er antallet af aktive kort steget med 11 %.

Covid-19 havde en negativ effekt på Rejsekortaktiviteten i januar 2022 i forbindelse med de sidste restriktioner. Efter nedlukningens ophør steg antallet af Rejsekortrejser, og aktiviteten har herefter været på niveau med 2019. De 167 mio. Rejsekortrejser i 2022 er en stigning i forhold til 2021, hvor der var 129 mio. Rejsekortrejser, men hvor der også var en del restriktioner som følge af Covid-19.

Til sammenligning var der 172 mio. Rejsekortrejser i 2019.

Søgninger på Rejseplanen

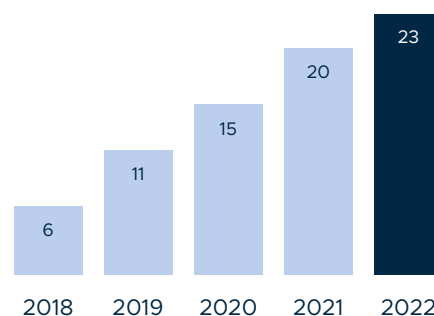
I 2022 var det gennemsnitlige antal søgninger via Rejseplanen omkring 42,5 mio. pr. måned. Herved bibeholdes niveauet for det gennemsnitlige daglige antal søgninger via Rejseplanen på cirka 1,4 mio. søgninger om dagen sammenlignet med 2021. Antallet af søgninger er tilbage på samme niveau som før Covid-19. Selskabet anser brugen af Rejseplanen som værende på tilfredsstillende niveau for 2022.

HØJ KUNDETILFREDSHED MED REJSEKORT OG REJSEPLANEN

Tilfredsheden med Rejsekort fastholder det pæne niveau fra 2021, hvor syv ud af ti Rejsekortbrugere er meget tilfredse eller tilfredse med Rejsekort.

Mange rejsende ejer i dag et Rejsekort og andelen af Rejsekortbrugere, som vil anbefale Rejsekort til andre, stiger stadig år for år.

Figur 4. Udvikling i NPS for Rejsekort



Fortsat pæn NPS-score for Rejsekort og Rejseplanen

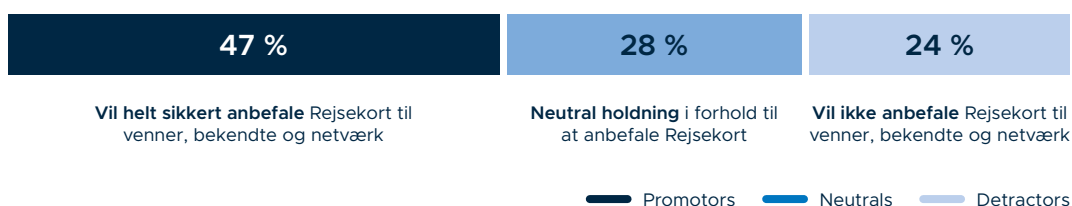
Net Promoter Score (NPS) er et internationalt anerkendt pejlemærke for kundeloyalitet. NPS for Rejsekort stiger fortsat og ligger i 2022 med en score på 23. Gennem de seneste fem år er NPS for Rejsekort steget fra 6 til 23. Bag dette resultat ses en stigning i andelen af brugere. I 2022 ville 47 % af brugerne anbefale Rejsekort til venner, bekendte og netværk

sammenlignet med 38 % af brugerne i 2018. Sammenlignet med NPS-scoren i branchen ligger Rejsekort med en høj score, hvilket er meget tilfredsstillende.

Ifølge Epinions brugerundersøgelse for Rejsekort & Rejseplan A/S, som blev foretaget i efteråret 2022, fortæller 77 % af de adspurgte (personer over 15 år som bruger kollektiv transport minimum årligt), at de har et Rejsekort,

som de bruger, når de rejser med kollektiv transport. Af dem har hele 68 % brugt Rejseplanen ofte eller næsten hver gang, de rejste, og så godt som alle Rejsekortbrugere (95 %) har prøvet at bruge Rejseplanen i forbindelse med deres rejser med kollektiv transport. 80 % af Rejsekortbrugerne mener, ligesom i 2021, at Rejsekort gør det nemmere at rejse med kollektiv transport.

Figur 5. Rejsekort bliver vurderet til en NPS¹ på 23 af brugere med Rejsekort², som rejser minimum årligt med kollektiv transport



Ligesom for Rejsekort ligger brugerne tilfredshed med Rejseplanen også på et godt niveau. 77 % er meget tilfredse eller tilfredse med Rejseplanen, og Rejseplanens NPS³ ligger på 27 mod 23 i 2021. Det er et udtryk for, at en stor del af brugerne er

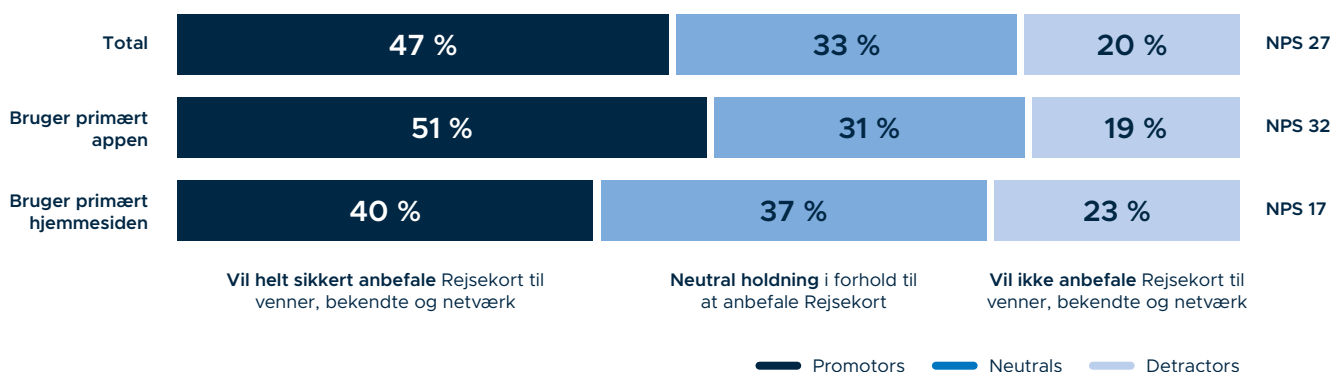
meget tilfredse med Rejseplanen og de services, som leveres.

Høj kundetilfredshed ved test af Rejsekort-app

Som beskrevet tidligere blev der i 2022 gennemført en afgrænset pilot-

test af en simpel Rejsekort-app med check ind og check ud i Nordjylland. Testen blev udført i samarbejde med Nordjyllands Trafikselskab. 2.685 brugere nåede at gennemføre knap 117.000 rejser i testperioden.

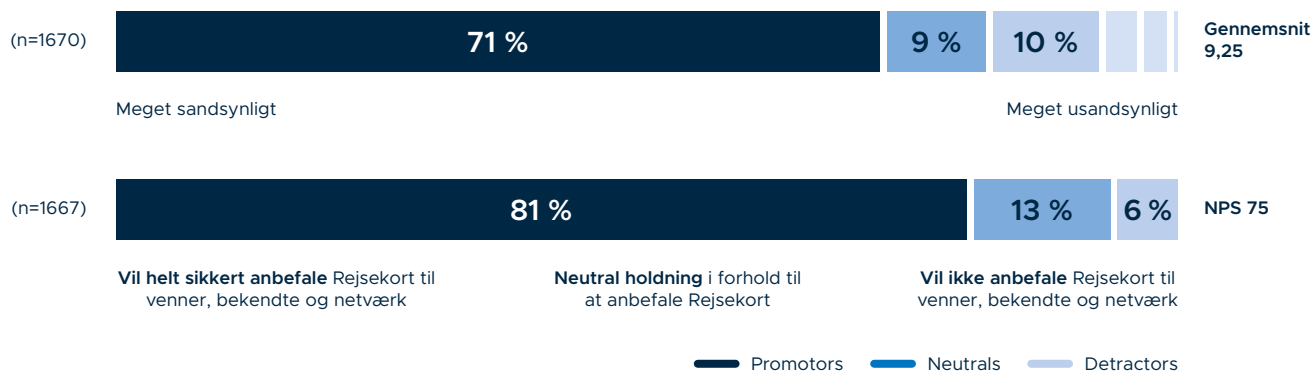
Figur 6. Rejseplanen bliver vurderet til en NPS¹ på 27 af brugere, der rejser minimum årligt, og som bruger Rejseplanen minimum årligt. De brugere, som primært bruger appen, vurderer Rejseplanen til en NPS på 32⁴



¹ NPS udregnes ved at trække de, som ikke vil anbefale et produkt fra de, som vil anbefale et produkt. ² Personer, der har et Rejsekort og rejser minimum årligt. 'Ved ikke' er frasorteret (n=3.452). ³ NPS for Rejseplanen er blevet målt i 2021 og 2022 ud fra de samme principper som NPS for Rejsekort, hvorfor der ikke er en sammenligning af NPS over de seneste fem år for Rejseplanen. ⁴ Personer, der rejser med kollektiv trafik minimum årligt og som benytter Rejseplanen minimum årligt: Total (n = 2057); Bruger primært appen (n = 1107); Bruger primært hjemmesiden (n = 743).

LEDELSESBERETNING

Figur 7. Hvor sandsynligt er det, at du vil anbefale den digitale Rejsekort testløsning til venner, bekendte og netværk, hvis den bliver indført i al kollektiv transport i hele landet?



Fire ud af fem testbrugere fortæller, at de vil anbefale den digitale Rejsekorttestløsning. Det resulterer i en særdeles god NPS på 75, hvilket er meget tilfredsstillende, og understreger at brugerne er meget modtagelige overfor et digitalt Rejsekort på mobiltelefonen.

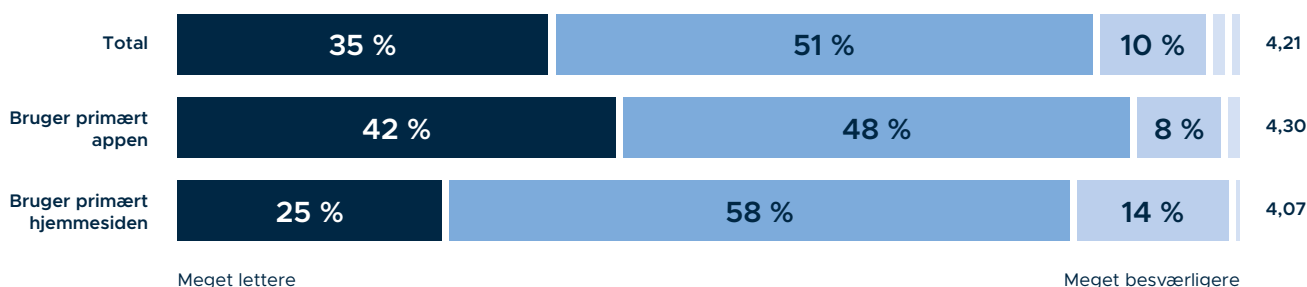
Rejsekort og Rejseplanen gør det lettere at rejse med kollektiv transport
 Brugerundersøgelsen konkluderer, at de fleste brugere oplever, at både Rejsekort og Rejseplanen gør det lettere at rejse med kollektiv transport i Danmark. Det gælder henholdsvis 80 % af Rejsekorts brugere og 86 % af Rejseplanens brugere.

Selskabet udfylder således en vigtig samfundsopgave med ansvar for driften og udviklingen af Rejsekort og Rejseplanen, som er to vigtige dele af infrastrukturen for den kollektive transport i Danmark.

Figur 8. Synes du, at Rejsekort gør det lettere eller besværligere at rejse med kollektiv transport?



Figur 9. Synes du, at Rejseplanen gør det lettere eller besværligere at rejse med kollektiv transport?



FORBEDRINGER 2022

Det er vigtigt, at brugerne oplever, at Rejseplanen og Rejsekort er nemme og intuitive at bruge.

Fokus på optimering og fejlfinding

Selskabet har fortsat fokus på optimering og fejlfinding, da de hundrede tusindevis af daglige brugere til stadighed skal kunne have stor tillid til selskabet og produkterne. Det ansvar tager selskabet på sig gennem et aktivt fokus på optimering og fejlfinding. Det sker både ved, at selskabet løbende gennemfører grundige test af systemer og produkter samt ved at opsamle indmeldte fejl fra Rejsekort Kundecenter og via kontaktformularen på Rejseplanen.

Stigende kendskab til mobilitetsbånd på Rejseplanen

I 2021 blev der på Rejseplanens brugergrænseflade integreret et mobilitetsbånd, hvor de enkelte mobilitetsformer kunne vælges i toppen af søgeresultatet med kollektiv trafik som standardvisning. I slutningen af 2021 havde 33 % af brugerne bemærket denne løsning. I oktober 2022 var kendskabet steget til 42 %.

Flere forbedringer til brugerne på Rejseplanen

For at gøre brugeroplevelsen på Rejseplanen mere enkel og for at synliggøre funktionerne 'tilpas rejse' og 'følg rejse', som er pushnotifikationer, blev hovedmenuen i december 2022 forenklet. Yderligere blev Tooltips implementeret af samme årsag. Derudover blev tekster og funktioner på iOS og Android ensrettet, så brugeren får en homogen oplevelse på begge platforme.

I 2023 forbedres brugergrænsefladen og trafikinformation på Rejseplanen fortsat.

OPPETIDER

En vigtig forudsætning for brugernes tilfredshed er, at Rejsekort & Rejseplan A/S kan varetage driften af systemerne sikkert og ikke mindst med en opetid, der tilfredsstiller brugernes behov.

Generelt har selskabets løsninger været særdeles driftsstabile med høj opetid på systemerne i 2022. Driften af Rejsekort- og Rejseplansystemerne var upåvirket af Covid-19 – også under den seneste nedlukning, som strakte sig til 31. januar 2022.

Måltallene for opetider på Rejsekort er henholdsvis 99,9 % for de centrale services og 97,5 % for de decentrale services. I 2022 var opetiden på centrale services 99,99 %, mens opetiden for decentrale services var 99,97 %. Gennemsnitligt lå opetiderne dermed samlet på 99,98 %, hvilket anses som værende meget højt og tilfredsstillende for året. Dermed blev målene for opetid for Rejsekort overholdt i 2022. Den høje opetid viser, at brugerne kan have tillid til, at systemerne fungerer og er pålidelige.

Måltallet for opetiden på Rejseplanen er 99,5 % for både webservices og centrale services. For 2022 var gennemsnittet af opetiden for webservices 99,96 %. Gennemsnittet for opetiden for API var 99,91 %. Dermed blev målene for opetid for Rejseplanen overholdt i 2022. Opetiden anses som værende meget høj og tilfredsstillende for året.

PROJEKTER I REJSEKORT & REJSEPLAN A/S 2022

I Rejsekort & Rejseplan A/S har det i 2022 været prioriteret at eksekvere projekter af høj kvalitet inden for planlagt tid og økonomi med fokus på trafikvirksomhedernes og brugernes ønsker og behov. Projekter prioriteres på baggrund af:

- forretningsbehov, hvor fokus er på videreudvikling af selskabets eksisterende produktportefølje,
- løbende indkommende behov fra trafikvirksomhederne og
- interne opgaver, som bidrager til, at selskabets kerneopgaver og serviceniveau vedligeholdes samt sikrer, at selskabet overholder de nyeste

regler og standarder inden for teknisk udvikling og lovgivning.

Tidssvarende systemer i Rejsekort & Rejseplan A/S

Særligt for 2022 har der været fokus på at sikre, at selskabets systemer er tidssvarende i forhold til den teknologiske udvikling og markedstrends. Det har blandt andet resulteret i et migreringsprojekt af selskabets datavarehus, hvor data og dataflows blev flyttet over på nyere servere. Projektet har bidraget til at fastholde og udbygge driftsstabiliteten samtidig med, at der er opnået en langt hurtigere performance.

Ydermere er der via dybdegående analyse af selskabets API blevet udviklet på et nyt API til selskabet, som blev lanceret i december 2022. Det nye API medfører langt bedre driftssikkerhed og gør det muligt at tilbyde bedre og flere services fremadrettet.

Som led i kerneriften er det essentielt, at selskabet også efterlever compliancekrav og sikrer tidssvarende systemopdateringer. I tråd med dette er overgangen fra NemID til MitID blevet sikret på samtlige systemer i selskabet.

Informationssikkerhed og compliance

I takt med et globalt trusselsbillede i konstant udvikling er informationssikkerhed og GDPR-compliance begge områder, som har den højeste ledelsesmæssige prioritering i selskabet.

I 2022 er der igangsat et stort og højt prioriteret projekt vedrørende informationssikkerhed, som fortsat skal sikre, at niveauet for informationssikkerheden i selskabet følger med udviklingen i de risici, som selskabet er eksponeret for. Fokus er blandt andet på sikring af selskabets interne beredskab og dets tekniske forsvar.

Det er desuden kontinuerligt vigtigt, at selskabet håndterer og opbevarer slutbrugerens data i overensstemmelse med gældende GDPR-lovgivning. Derfor er der i selskabet

LEDELSESBERETNING

gennemført initiativer, som sikrer og videreudvikler faste procedurer for sletning af data på tværs af alle selskabets systemer.

Forbedringer i trafikinformation og brugergrænseflade på Rejseplanen

Rejsekort & Rejseplan A/S har i 2022 identificeret og prioriteret to store indsatsområder på Rejseplanen, nemlig forbedret trafikinformation og brugergrænseflade. Indsatsområderne blev identificeret med afsæt i kvalitative undersøgelser og data fra selskabets årlige brugerundersøgelse samt yderligere identificerede forretningsbehov blandt trafikvirksomhederne.

Formålet med indsatsområderne er at fastholde og styrke markedspositionen som de rejsendes foretrukne rejseplanlægger samt imødekomme de tekniske krav og ønsker, der stilles til for eksempel API og sikkerhed fra kundernes side – og under generel hensyntagen til markedsudviklingen. I tillæg er det et ønske at fastholde og vækste de flotte resultater, som den årlige brugerundersøgelse viser. Der arbejdes helt konkret med at fastholde brugerne via initiativer, der imødekommer behov og ønsker til fremtidig funktionalitet. Projekternes leverancer spænder bl.a. over forbedret real-tidsvisning og generelle funktions-optimeringer samt en optimering af Rejseplanens brugergrænseflade. De identificerede forbedringer forventes at bidrage til en større anvendelse, bedre produktforståelse og overordnet stigende tilfredshed med Rejseplanen som produkt i 2023 og frem.

Udfordring i levering af råkort

Siden 2021 har indkøb af råkort været præget af stigende priser på verdensmarkedet. De stigende markedspriser skyldes Covid-19, der har medført en global knaphed på chips. Efterspørgslen efter chips har siden været støt stigende og er fortsat en stor udfordring for alle brancher og industrier, hvor chips indgår som en delkomponent (biler, telefoner,

computere etc.). Problematikken er blevet yderligere forværret af krigen i Ukraine.

Konsekvensen af chipmanglen har haft indflydelse på selskabets råkort-beholdning. Dette har medført dels øgede omkostninger, dels forlængede leveringstider. Selskabet har løbende foretaget nødvendige tiltag for at tage hensyn til dette, så det fortsat har været muligt at udstede nye Rejsekort til brugerne.

BESTYRELSESEVALUERING I 2022

Jævnfør anbefalinger for god selskabsledelse gennemfører bestyrelsen for Rejsekort & Rejseplan A/S årligt en selvevaluering. Selvevalueringen har fokus på bestyrelsens sammensætning set i forhold til kvalifikationer og indsats, bestyrelsens arbejde, herunder resultater og mødeform, samt direktionens

DE REJSENDE MED
KOLLEKTIV TRANSPORT
VIL FRA FØRSTE HALVÅR
AF 2023 BLIVE MØDT
AF DEN NY NATIONALE
BILLET-APP VED NAVN
REJSEBILLET.

arbejde, planlægning og forberedelse af møder. Bestyrelsen gennemførte således også i efteråret 2022 en selvevaluering og arbejder løbende med resultaterne fra evalueringen.

FORVENTNINGER TIL 2023

I 2023 vil Rejsekort & Rejseplan A/S fortsat arbejde i to spor. Arbejdet med at implementere den nye strategi vil fortsætte med det mål for øje at udvikle den fremtidige digitale trafikinformations- og mobilitetstjeneste. Samtidig vil selskabet have et stadigt fokus på at sikre, at brugerne

af de nuværende produkter, Rejsekort og Rejseplanen, oplever en forbedret brugeroplevelse.

I 2023 vil selskabet have fokus på at implementere Hovedfase 0 og fortsat videreudvikle Hovedfase 1 af den kommende nationale mobilitets- og trafikinformationstjeneste. Følgende aktiviteter forventes gennemført:

RejseBillet

De rejsende med kollektiv transport vil fra første halvår af 2023 blive mødt af den nationale billet-app ved navn RejseBillet. Appen forventes at indeholde periodekort og enkeltbilletter, og løsningen bliver tilgængelig for alle, herunder de ca. 200.000 brugere, som i dag har Pendlerkort på Rejsekort. Senere på året forventer selskabet, at brugerne kan tilkøbe trafikvirksomhedernes øvrige billetprodukter som eventbilletter samt ungdomskort.

Udvikling af det digitale mobile Rejsekort

Med de indsamlede erfaringer fra den digitale Rejsekorttestløsning i Nordjylland og hovedstaden samt de indsamlede data og erfaringer fra trafikvirksomhederne forventer selskabet at gennemføre et udbud og igangsætte udviklingen af det digitale Rejsekort på mobilen med check ind og check ud.

Øvrige udviklingsaktiviteter

Der vil i 2023 fortsat være fokus på at sikre stabile og effektive kerneleverancer fra Rejsekort- og Rejseplan-systemerne udover de nye projekter under strategien. Det betyder, at der i 2023 stadig arbejdes med løsninger, som understøtter og forbedrer særligt brugeroplevelsen af de eksisterende systemer med fokus på bruger- og forretningsbehov. Disse løsninger tæller blandt andet;

– I 2023 vil selskabet udvikle på det nye API, hvor Rejseplansspecifikke behov løftes.

- Designoptimering af Rejseplanens brugergrænseflade, berigelse af data til bedre og mere detaljeret ruteplanlægning samt fokus på optimering af live-map-præcis GPS-placering af transportmidler.
- Prioritering af efterlevelse af compliancekrav til de brugervendte løsninger, herunder særligt nye digitale produkter. Samtidig tilføres i 2023 øgede ressourcer til selskabets indkøbs- og kontraktstyring.
- Rejsekort & Rejseplan A/S forventer at udbrede en ny model til risikostyring i hele selskabet i løbet af 2023. Pilotprojektet afsluttedes i 2022.

Forventninger til aktivitet på Rejsekort

Aktiviteten på Rejsekort i 2023 forventes at ligge nogenlunde på niveau med 2022, dog muligvis med et mindre fald i antal Rejsekortbrugere og -rejser.

I 2022 så Rejsekort & Rejseplan A/S en stigning i antal rejsende og antal solgte Rejsekort. Forventningen om en stigende omsætning i 2022 blev dermed indfriet. Aktivitetsniveauet har dog ikke nået niveauet fra før Covid-19, når det øgede trafikudbud med især Cityringen i København tages i betragtning. Det er formodningen, at dette kan skyldes ændrede rejse- og arbejdsvaner efter Covid-19 samt muligt køb af rejsehjemmel via andre udbydere.

I 2023 vil priserne på Rejsekort og enkeltbilletter nærme sig hinanden. Hidtil har enkeltbilletter været dyrere end Rejsekort i lokaltrafikken. De ændrede prisforhold vil muligvis betyde, at de rejsende i nogle tilfælde får mindre incitament til at vælge Rejsekort frem for enkeltbilletter i løbet af 2023.

Hvis de ændrede rejsevaner varer ved, forventes de øvrige effekter at bidrage med et svagt fald i antallet af Rejsekortbrugere og -rejser i 2023.

Aktiviteten på Rejseplanen

Aktiviteten på Rejseplanen i 2023 forventes at ligge på omtrent samme niveau som i 2022. Dog har selskabet en forventning om, at antallet af pushnotifikationer vil stige.

Selskabet forventer, at flere brugere fremadrettet vil få en bedre brugeroplevelse og i højere grad gøre brug af pushnotifikationer, som 'Følg Rejse'-knappen, der ved tilvalg sender pushnotifikationer til brugerne, hvis der er ændringer i deres fremsøgte rejse. I 2022 blev der klikket cirka 1 million gange på 'Følg Rejse'. Rejsekort & Rejseplan A/S forventer, at antallet af klik bliver forøget i 2023.

Antallet af søgninger på Rejseplanen forventes i 2023 at ligge på samme niveau som i 2022 med omkring 1,4 mio. daglige søgninger på Rejseplanen.



FINANSIEL LEDELSES- BERETNING

FINANSIEL LEDELSESBERETNING

HOVED- OG NØGLETAL

Rejsekort & Rejseplan A/S

Mio.kr.	2022	2021	2020	2019	2018*
Hovedtal					
Nettoomsætning	571,4	583,8	556,2	554,2	472,9
Bruttoresultat	153,9	174,9	172,1	149,0	113,6
Resultat af primær drift	-8,9	8,5	33,9	20,1	1,5
Resultat af finansielle poster	-2,5	-4,1	-4,5	-5,0	-5,2
Årets resultat	-8,9	15,3	32,7	20,6	-5,4
Immaterielle anlægsaktiver	415,3	486,3	560,8	613,9	658,1
Balancesum	547,2	673,3	746,8	826,1	847,4
Ansvarlig lånekapital	114,0	185,6	298,5	377,0	457,0
Egenkapital	317,9	326,8	311,5	278,9	243,4
Pengestrøm fra driftsaktiviteten	26,4	140,2	140,5	57,2	130,0
Pengestrøm til investeringsaktiviteten	-21,4	-25,9	-24,4	-18,4	-40,4
Heraf udgør investeringer i materielle anlægsaktiver	-	-	-	-0,1	-0,9
Pengestrøm fra finansieringsaktiviteten	-71,5	-112,9	-87,9	-70,6	-41,3
Pengestrøm i alt	-66,5	1,4	28,2	-31,7	48,3
Nøgletal					
Overskudsgrad	-1,6%	1,5%	6,1%	3,6%	0,3%
Egenkapitalforrentning	-2,8%	4,8%	11,1%	7,9%	-2,2%
Soliditetsgrad	58,1%	48,5%	41,7%	33,8%	28,7%
Gennemsnitligt antal fuldtidsbeskæftigede	84	84	78	73	53

*De oplyste hoved- og nøgletal for perioden 2018 indeholder kun aktiviteten for det tidligere Rejsekort A/S og er således ikke sammenlignelige med tallene for 2019-2022.

De i hoved- og nøgletaloversigten anførte nøgletal er beregnet således:

$$\text{Overskudsgrad} = \frac{\text{Resultat af primær drift} \times 100}{\text{Nettoomsætning}}$$

$$\text{Egenkapitalforrentning} = \frac{\text{Årets resultat} \times 100}{\text{Gennemsnitlig egenkapital}}$$

$$\text{Soliditetsgrad} = \frac{\text{Egenkapital ultimo} \times 100}{\text{Passiver i alt, ultimo}}$$

FINANSIEL LEDELSESBERETNING

Rejsekort & Rejseplans bestyrelse har i 2022 godkendt en ny strategi for digitalisering af Rejsekort til brug i kollektiv transport. Strategiarbejdet er igangsat i tredje kvartal 2022, hvilket har påvirket økonomien på flere områder.

De kommende års udvikling af en ny national trafikinformations- og mobilitetstjeneste betyder, at nye løsninger trinvist udvikles med primært fokus på at levere et digitalt Rejsekort samt et ikke-digitalt alternativ til de nuværende Rejsekortbrugere. Det eksisterende Rejsekort forventes udfaset medio 2026, hvilket har medført en reduktion i den samlede afskrivningsperiode og har bidraget til 14,3 mio. kr. i ekstra afskrivninger i 2022. Samtidigt er der driftsført 18,9 mio. kr. i opstartsomkostninger på strategien i året.

Rejsekort & Rejseplan har realiseret et resultat på - 8,9 mio. kr. i 2022, hvilket er 17,5 mio. kr. lavere end budgetteret. Primært pga. ekstra afskrivninger og omkostninger til strategien. På den anden side ses et bedre dækningsbidrag på kortsalg samt lavere driftsomkostninger på de øvrige områder.

Det er tilbagebetalt 71,5 mio. kr. på virksomhedens ansvarlige lån. Der udbetales ikke udbytte, så længe der udestår tilbagebetaling af ansvarlige lån til aktionærene. Der er i 2022 godkendt tilførsel af yderlige kapital til realisering af strategien ved at tilføre ny ansvarlig lånekapital fra ejerkredsen.

For 2023 forventes en omsætning på 563 mio. kr. og et underskud før skat på -76,5 mio. kr. Det negative resultat skyldes primært forhøjede afskrivninger som følge af Rejsekorts reducerede levetid. Afskrivninger udgør i 2023 135 mio. kr.

Finansielle risici

Selskabets aktivitet og finansiering er ikke underlagt særlige risici. Der anvendes ikke afledte finansielle instrumenter. Alle væsentlige mellemværender er i DKK, hvorfor selskabet ikke er eksponeret for udvikling i valutakurser.



A high-angle photograph of a train station platform. A red train is visible at the top of the frame. Two men are standing on the platform, interacting with a check-in machine. The man on the left is older with grey hair, wearing a blue patterned shirt and dark pants. The man on the right is younger, wearing a dark blue t-shirt, dark pants, and a blue backpack. The check-in machine has a green sign that says "Check ind". The platform has yellow tactile paving and red signs with the word "Tog". A large blue semi-transparent rectangle is overlaid on the center of the image, containing the text "ÅRSREGNSKAB" in white.

ÅRSREGNSKAB

RESULTATOPGØRELSE

T.kr.	Note	2022	2021
Nettoomsætning	3	571.369	583.755
Arbejde udført for egen regning og opført under aktiver	5, 8	3.443	6.425
Eksterne omkostninger	4	-420.906	-415.238
Bruttoresultat		153.907	174.942
Personaleomkostninger	5	-70.315	-65.823
Af- og nedskrivninger	8, 9	-92.504	-100.591
Resultat af primær drift		-8.913	8.528
Finansielle indtægter	6	3	21
Finansielle omkostninger	6	-2.508	-4.072
Resultat før skat		-11.418	4.477
Skat af årets resultat	7	2.515	10.775
Årets resultat		-8.903	15.252

BALANCE – AKTIVER

T.kr.	Note	2022	2021
Langfristede aktiver			
Immatrielle aktiver	8	415.325	486.269
Materielle aktiver	9	0	185
Udskudt skatteaktiv	10	22.000	24.500
Langfristede aktiver i alt		437.325	510.954
Kortfristede aktiver			
Varebeholdninger		15.207	18.719
Tilgodehavender		17.700	12.363
Tilgodehavender fra tilknyttede selskaber		6.645	0
Forudbetalte omkostninger	11	8.137	4.968
Likvide beholdninger		56.719	123.257
Udskudt skatteaktiv	10	5.500	3.000
Kortfristede aktiver i alt		109.908	162.307
Aktiver i alt		547.233	673.261

BALANCE – PASSIVER

T.kr.	Note	2022	2021
Egenkapital			
Aktiekapital	12	121.960	121.960
Reserve for udviklingsomkostninger		87.064	91.333
Overført resultat		108.875	113.505
Egenkapital i alt		317.899	326.798
Gældsforpligtelser			
Langfristet gæld			
Ansvarlig lånekapital	13	114.045	182.468
Langfristet gæld i alt		114.045	182.468
Kortfristet gæld			
Leverandørgæld		37.444	47.139
Gæld til tilknyttede selskaber		66.700	106.562
Ansvarlig lånekapital	13	0	3.119
Anden gæld	14	11.145	7.175
Kortfristet gæld i alt		115.289	163.995
Passiver i alt		547.233	673.261
Anvendt regnskabspraksis	1		
Usædvanlige forhold	2		
Eventualposter m.v.	15		
Pantsætninger og sikkerhedsstillelser	16		
Kontrakforpligtelser	17		
Nærtstående parter	18		
Begivenheder efter regnskabsårets afslutning	22		

EGENKAPITALOPGØRELSE

T.kr.	Aktiekapital	Reserve for udviklingsomk.	Overført resultat	I alt
Egenkapital 1. januar 2021	121.960	98.934	90.652	311.546
Overført jf. resultatdisponering	0	-7.601	22.856	15.255
Egenkapital 1. januar 2022	121.960	91.333	113.508	326.801
Overført jf. resultatdisponering	0	-4.269	-4.634	-8.903
Egenkapital 31. december 2022	121.960	87.064	108.875	317.899

PENGESTRØMSOPGØRELSE

T.kr.	Note	2022	2021
Årets resultat		-8.903	15.252
Reguleringer	20	92.494	93.867
Ændring i driftskapital	21	-57.226	29.632
Pengestrøm fra primær drift før finansielle poster		26.366	138.751
Renteindtægter	20	3	21
Renteomkostninger	20	-2.508	-4.072
Pengestrøm fra ordinær drift		23.861	134.700
Modtaget refusion under skattekreditordning	20	2.515	5.500
Pengestrøm fra driftsaktivitet		26.376	140.200
Investering i immaterielle aktiver		-21.372	-25.858
Pengestrøm til investeringsaktivitet		-21.372	-25.858
Afdrag på ansvarlig lånekapital, netto påløbne renter		-71.542	-112.935
Pengestrøm fra finansieringsaktivitet		-71.542	-112.935
Årets pengestrøm		-66.538	1.407
Likvider, primo		123.257	121.850
Likvider, ultimo		56.719	123.257

Pengestrømsopgørelsen kan ikke direkte udledes af årsregnskabets øvrige bestanddele.

1 Anvendt regnskabspraksis

Årsrapporten for Rejsekort & Rejseplan A/S for 2022 er aflagt i overensstemmelse med årsregnskabslovens bestemmelser for store virksomheder i regnskabsklasse C.

Anvendt regnskabspraksis er uændret i forhold til tidligere år.

Ændring af regnskabsmæssigt skøn

Selskabets ledelse har foretaget ændringer i det regnskabsmæssige skøn vedrørende den økonomiske levetid for Rejsekortsystemet. Årsagen hertil er, at ledelsen har vurderet, at levetiden på Rejsekortsystemet er forkortet fra ultimo 2028 til medio 2026, og derfor afskrives der over en kortere løbetid. Ændringen har påvirket afskrivninger for indværende år, som er forøget med 14,3 mio. kr.

Generelt om indregning og måling

Indtægter indregnes i resultatopgørelsen i takt med, at de indtjenes, herunder indregnes værdireguleringer af finansielle aktiver og forpligtelser, der måles til dagsværdi eller amortiseret kostpris. Desuden indregnes omkostninger, der er afholdt for at opnå årets indtjening, herunder afskrivninger, nedskrivninger og hensatte forpligtelser samt tilbageførsler som følge af ændrede regnskabsmæssige skøn af beløb, der tidligere har været indregnet i resultatopgørelsen.

Aktiver indregnes i balancen, når det er sandsynligt, at fremtidige økonomiske fordele vil tilflyde selskabet, og aktivets værdi kan måles pålideligt.

Forpligtelser indregnes i balancen, når det er sandsynligt, at fremtidige økonomiske ressourcer vil fragå selskabet, og forpligtelsens værdi kan måles pålideligt.

Ved første indregning måles aktiver og forpligtelser til kostpris. Efterfølgende måles aktiver og forpligtelser som beskrevet for hver enkelt regnskabspost nedenfor.

Ved indregning og måling tages hensyn til gevinster, tab og risici, der fremkommer, inden årsrapporten aflægges, og som be- eller afkræfter forhold, der eksisterede på balancedagen.

Omregning af fremmed valuta

Transaktioner i fremmed valuta omregnes ved første indregning til transaktionsdagens kurs. Valutakursdifferencer, der opstår mellem transaktionsdagens kurs og kursen på betalingsdagen, indregnes i resultatopgørelsen som en finansiell post.

Tilgodehavender, gæld og andre monetære poster i fremmed valuta omregnes til balancedagens valutakurs.

Forskellen mellem balancedagens kurs og kursen på tidspunktet for tilgodehavendets eller gældsforpligtelsens opståen eller indregning i seneste årsregnskab indregnes i resultatopgørelsen under finansielle indtægter og omkostninger.

RESULTATOPGØRELSEN

Nettoomsætning

Nettoomsætningen omfatter salg af udstyr, Rejsekort, data, drift og vedligehold til trafikvirksomheder samt abonnementsafgifter og tilslutningsbidrag. Nettoomsætningen indregnes i resultatopgørelsen, når levering og risikoovergang til køber har fundet sted. Alle former for afgivne rabatter modregnes i nettoomsætningen. Selskabets salgsaktiviteter er ensartede og geografisk begrænsede til omsætning i Danmark. Som følge heraf er nettoomsætningen ikke opdelt i segmenter.

Arbejde udført for egen regning og opført under aktiver

Arbejde udført for egen regning og opført under aktiver omfatter selskabets personaleomkostninger anvendt til udvikling og implementering af Rejsekort- og Rejseplansystemerne.

Eksterne omkostninger

Eksterne omkostninger omfatter dels vareforbrug i form af udstyr og Rejsekort, dels omkostninger til drift og vedligeholdelse af Rejsekort- og Rejseplansystemerne samt andre eksterne omkostninger til reklame, administration, lokaler, kontingenter m.v.

Personaleomkostninger

Personaleomkostninger omfatter løn og gage inkl. feriepenge og andre øvrige omkostninger til social sikring.

Finansielle poster

Finansielle indtægter og omkostninger omfatter renter vedrørende bankindeståender og ansvarlige lån.

Skat af årets resultat

Årets skat, som består af årets aktuelle skat og forskydning i udskudt skat, indregnes i resultatopgørelsen med den del, der kan henføres til årets resultat, og direkte i egenkapitalen med den del, der kan henføres til bevægelser direkte i egenkapitalen.

BALANCEN

Immaterielle aktiver

Udvikling af Rejsekortsystemet og tilknyttede faciliteter

Udviklingsprojekter, der er klart definerede og identificerbare, hvor den tekniske udnyttelsesgrad, tilstrækkelige ressourcer og et potentielt fremtidigt marked eller

udviklingsmulighed i selskabet kan påvises, og hvor det er hensigten at fremstille, markedsføre eller anvende projektet, indregnes som immaterielle aktiver, såfremt kostprisen kan opgøres pålideligt, og der er tilstrækkelig sikkerhed for, at den fremtidige indtjening kan dække produktions-, salgs- og administrationsomkostninger samt udviklingsomkostningerne. Øvrige udviklingsomkostninger indregnes i resultatopgørelsen, efterhånden som omkostningerne afholdes. Udviklingen af Rejsekortsystemet indregnes som immaterielle aktiver.

Udviklingsomkostninger omfatter omkostninger og gager, der direkte og indirekte kan henføres til selskabets udvikling af Rejsekortsystemet.

Udviklingsprojekter under udførelse afskrives ikke, før de er klar til brug.

Der foretages en årlig revurdering af afskrivningsmetode, brugstid og restværdi for immaterielle aktiver.

Software

Software omfatter investeringer i ERP- og Rejseplanssystemerne samt hjemmeside og øvrige IT-programmer. Investeringer måles til kostpris med fradrag af akkumulerede afskrivninger. Den forventede brugstid udgør 5 år.

Materielle aktiver

Inventar og IT-udstyr samt indretning af lejede lokaler måles til kostpris med fradrag af akkumulerede afskrivninger.

Afskrivningsgrundlaget er kostpris med fradrag af forventet restværdi efter afsluttet brugstid.

Kostprisen omfatter anskaffelsesprisen samt omkostninger direkte tilknyttet anskaffelsen indtil det tidspunkt, hvor aktivet er klar til brug.

Der foretages lineære afskrivninger over den forventede brugstid baseret på følgende vurdering af aktivernes forventede brugstider:

Inventar og IT-udstyr 3-5 år

Indretning af lejede lokaler 5 år

Fortjeneste eller tab ved afhændelse af materielle aktiver opgøres som forskellen mellem salgspris med fradrag af salgskomkostninger og den regnskabsmæssige værdi på salgstidspunktet. Fortjeneste eller tab indregnes i resultatopgørelsen under afskrivninger på aktiver.

Der foretages en årlig revurdering af afskrivningsmetode, brugstid og restværdi for materielle aktiver.

Værdiforringelse af langfristede aktiver

Den regnskabsmæssige værdi af immaterielle og materielle aktiver vurderes årligt for indikationer på værdiforringelse, ud over det, som udtrykkes ved afskrivning. Foreligger der indikationer på værdiforringelse, foretages nedskrivningstest. Der foretages nedskrivning til genindvindingsværdien, hvis denne er lavere end den regnskabsmæssige værdi. Som genindvindingsværdi anvendes den højeste værdi af nettosalgspris og kapitalværdi. Kapitalværdien opgøres som nutidsværdien af de forventede nettoindtægter fra anvendelsen af aktivet eller aktivgruppen.

Varebeholdninger

Varebeholdninger måles til kostpris efter FIFO-metoden. Er nettorealiseringsværdien lavere end kostprisen, nedskrives til denne lavere værdi.

Tilgodehavender

Tilgodehavender måles til amortiseret kostpris. Der nedskrives til imødegåelse af forventede tab efter en individuel vurdering af tilgodehavender.

Forudbetalte omkostninger

Forudbetalte omkostninger, indregnet under aktiver, omfatter afholdte omkostninger vedrørende efterfølgende regnskabsår.

Udbytte

Foreslået udbytte indregnes som en forpligtelse på tidspunktet for vedtagelse på den ordinære generalforsamling (deklareringstidspunktet). Udbytte, som forventes udbetalt for året, vises som en særskilt post under egenkapitalen.

Reserve for udviklingsomkostninger

Reserve for udviklingsomkostninger omfatter indregnede udviklingsomkostninger fratrukket udskudt skat. Reserven kan ikke benyttes til udbytte eller dækning af underskud. Reserven reduceres eller opløses, hvis de indregnede udviklingsomkostninger afskrives eller udgår af selskabets drift. Dette sker ved overførsel direkte til egenkapitalens frie reserver.

Selskabsskat og udskudt skat

Aktuelle skatteforpligtelser og tilgodehavende aktuel skat indregnes i balancen som beregnet skat af årets skattepligtige indkomst reguleret for skat af tidligere års skattepligtige indkomster samt for betalte acontoskatter. Udskudt skat måles efter den balanceorienterede gælds metode af alle midlertidige forskelle mellem regnskabsmæssig og skattemæssig værdi af aktiver og forpligtelser.

Udskudte skatteaktiver, herunder skatteværdien af fremførselsberettiget skattemæssigt underskud, måles til den værdi, hvortil de forventes at kunne realiseres, enten ved udligning i skat af fremtidig indtjening eller ved modregning i udskudte skatteforpligtelser inden for samme juridiske skatteenhed.

Udskudt skat måles på grundlag af de skatteregler og skattesatser, der med balancedagens lovgivning vil være gældende, når den udskudte skat forventes udløst som aktuel skat. Ændring i udskudt skat som følge af ændringer i skattesatser indregnes i resultatopgørelsen.

Gældsforpligtelser

Finansielle forpligtelser indregnes ved lånoptagelse til det modtagne provenu efter fradrag af afholdte transaktionsomkostninger. I efterfølgende perioder måles de finansielle forpligtelser til amortiseret kostpris.

Øvrige gældsforpligtelser måles til nettorealisationseværdi.

Anden gæld omfatter feriepengeforpligtelser. Den indfrosne del indgår under langfristet gæld.

Periodeafgrænsningsposter

Periodeafgrænsningsposter, indregnet under passiver, omfatter skyldige omkostninger vedrørende efterfølgende regnskabsår.

Pengestrømsopgørelse

Pengestrømsopgørelsen viser selskabets pengestrømme fordelt på drifts-, investerings- og finansieringsaktivitet for året, årets forskydning i likvider og selskabets likvider ved årets begyndelse og slutning.

Pengestrøm fra driftsaktivitet

Pengestrømme fra driftsaktivitet opgøres som årets resultat reguleret for ikke-kontante driftsposter, ændring i driftskapital og betalt selskabsskat.

Pengestrøm fra investeringsaktivitet

Pengestrømme fra investeringsaktivitet omfatter betaling i forbindelse med køb og salg af immaterielle og materielle aktiver.

Pengestrøm fra finansieringsaktivitet

Pengestrømme fra finansieringsaktivitet omfatter ændringer i størrelse eller sammensætning af selskabets aktiekapital og omkostninger forbundet hermed samt optagelse af lån, afdrag på rentebærende gæld og betaling af udbytte til selskabsdeltagere.

Likvider

Likvider omfatter bankindeståender.

T.kr. 2022 2021

2 Usædvanlige forhold

Det er ingen usædvanlige forhold at rapportere for 2022.

3 Nettoomsætning

Omsætning fra abonnementsafgifter	408.461	405.625
Omsætning fra fakturering af udstyr mm.	83.090	101.466
Øvrig omsætning herunder tilslutningsbidrag mm.	79.818	76.664
	571.369	583.755

4 Eksterne omkostninger

Omkostninger til gennemfakturering af vedligehold, udstyr mm.	82.642	100.331
Andre eksterne omkostninger	338.264	314.907
Drift og vedligeholdelse af systemer	267.840	249.047
Vareforbrug og personaliseringsudgifter	39.047	32.831
Administration	31.377	33.029
	420.906	415.238

Honorar til generalforsamlingsvalgt revisor		
Honorar vedrørende lovpligtig revision	434	238
Erklæringsopgaver med sikkerhed	0	15
Skatterådgivning	387	349
Andre ydelser	6	353
Samlet honorar til EY	827	955

ÅRSREGNSKAB NOTER

T.kr.	2022	2021
5 Personalemkostninger		
Gager	58.823	52.878
Pensioner	5.848	9.000
Andre personaleomkostninger	4.772	2.960
Andre omkostninger til social sikring	872	984
	70.315	65.823
Interne udviklingsomkostninger (andel af personaleomkostninger)	3.443	6.425
Direktion og bestyrelse	2.223	2.902
Revisionsudvalg	100	100
	2.323	3.002
Gennemsnitligt antal fuldtidsbeskæftigede	84	84
I personaleomkostninger indgår gager og pension til direktionen med 1.923 t.kr. (2021: 2.602 t.kr.) samt honorar til bestyrelsesformand med 300 t.kr. (2021: 300 t.kr.) og revisionsudvalgsformand med 100 t.kr. (2021: 100 t.kr.). Øvrige bestyrelsesmedlemmer modtager ikke honorar.		
6 Finansielle poster		
Renteindtægter og valutakursgevinster, bankindeståender m.v.	3	21
Renteomkostninger og valutakurstab, bankindeståender m.v.	-932	-1.173
Renteomkostninger, ansvarlige lån m.v.	-1.576	-2.899
	-2.505	-4.051
7 Skat af årets resultat		
Modtaget refusion fra skatte kreditordning vedrørende tidligere år	2.515	3.000
Årets regulering af udskudt skatteaktiv	0	7.775
	2.515	10.775

T.kr.

8 Immaterielle anlægsaktiver

	Rejsekort system	Igangværende udvikling	Software	I alt
Kostpris 1. januar 2022	981.203	36.565	18.057	1.035.825
Tilgang arbejde udført for egen regning	21	3.235	187	3.443
Tilgang køb hos eksterne leverandører	5.517	11.660	755	17.932
Afgang	0	-20.680	0	-20.680
Overført	15.807	-15.885	78	0
Kostpris 31. december 2022	1.002.548	14.895	19.077	1.036.520
Ned- og afskrivninger 1. januar 2022	-521.661	-20.680	-7.215	-549.556
Afskrivninger	-81.163	0	-5.640	-86.803
Nedskrivninger	-5.516	0	0	-5.516
Afgang	0	20.680	0	20.680
Ned- og afskrivninger 31. december 2022	-608.340	0	-12.855	-621.195
Regnskabsmæssig værdi 31. december 2022	394.208	14.895	6.222	415.325

Immaterielle anlægsaktiver består af igangværende- og færdigudvikling af Rejsekortsystemet og tilknyttede faciliteter. Omkostningerne sammensætter sig i al væsentlighed af ydelser udført af eksterne konsulenter samt interne omkostninger i form af direkte lønninger. Den regnskabsmæssige værdi udgør pr. 31. december 2022 i alt 415,3 mio. kr. Rejsekortsystemet forventes fortsat videreudviklet i de kommende år med tilføjelse af nye faciliteter. Afskrivningsperiode, brugstid og restværdi er revurderet pr. 31. august 2022. Revurderingen har ført til en forkortet afskrivningsperiode med ekstra afskrivninger i 2022 på 14,3 mio. kr. Det vurderes, at genindvindingsværdien i form af nytteværdien overstiger den regnskabsmæssige værdi. Nyttéværdien er opgjort på baggrund af forventede nettopengestrømme på basis af budgetter for årene 2020-2026, som er godkendt af ledelsen.

9 Materielle anlægsaktiver

	Inventar og IT-udstyr	Indretning af lejede lokaler	I alt
Kostpris 1. januar 2022	1.191	813	2.004
Tilgang	0	0	0
Afgang	0	0	0
Kostpris 31. december 2022	1.191	813	2.004
Ned- og afskrivninger 1. januar 2022	-1.152	-667	-1.819
Afskrivninger	-39	-146	-185
Afskrivninger, afhændede aktiver	0	0	0
Ned- og afskrivninger 31. december 2022	-1.191	-813	-2.004
Regnskabsmæssig værdi 31. december 2022	0	0	0

Afskrivningsperiode, brugstid og restværdi er revurderet pr. 31. december 2022. Revurderingen har ikke haft nogen regnskabsmæssig effekt.

ÅRSREGNSKAB NOTER

T.kr.

10 Udskudt skatteaktiv

Udskudt skat omfatter fremførbare skattemæssige underskud fra tidligere år, samt forskelsværdier for langfristede immaterielle og materielle anlægsaktiver.

Pr. 31. december 2022 udgør det samlede udskudte skatteaktiv netto 144,8 mio. kr. (2021: 138,6 mio. kr.), hvoraf 117,3 mio. kr. ikke er indregnet (2020: 111,1 mio. kr.).

	2022	2021
Udskudt skat 1. januar 2022	27.500	22.225
Modtaget refusion fra skattekreditordning	-2.515	-5.500
Årets regulering af udskudt skat	2.515	10.775
Udskudt skat 31. december 2022	27.500	27.500
Udskudt skat vedrører		
Fremførbare underskud	27.500	27.500
Udskudt skat 31. december 2022	27.500	27.500

11 Forudbetalte omkostninger

Forudbetalte omkostninger udgør 8.137 t.kr. (2021: 4.968 t.kr.) og består af forudbetalte omkostninger primært for kort- og vareleverancer samt licenser.

12 Aktiekapital

Aktiekapitalen består af 1.219.604 aktier a nominelt 100 kr. Ingen aktier er tillagt særlige rettigheder.

De seneste 5 års ændringer af aktiekapitalen specificeres således:

	2022	2021	2020	2019	2018
Saldo 1. januar	121.960	121.960	121.960	114.219	114.219
Kapitalforhøjelse	0	0	0	7741	0
	121.960	121.960	121.960	121.960	114.219

13 Ansvarlig lånekapital

Selskabets ejere har tilført selskabet ansvarlig lånekapital (580 mio. kr. inkl. renter pr. 1. april 2015). I henhold til udarbejdelse af langtidsprognose forventes den ansvarlige lånekapital at være tilbagebetalt ved udgangen af 2024. Bestyrelsen træffer beslutning om tilbagebetaling af lån, under hensyntagen til at selskabet altid skal have nødvendig likviditet til den daglige drift. Betaling af renter og afdrag for 2022 udgør samlet 71.542 t.kr. (2021: 112.900 t.kr.). Ansvarlig lånekapital udgør 114.045 t.kr. i 2022.

14 Anden gæld

Anden gæld udgør 11.145 t.kr. (2021: 7.175 t.kr.) og omfatter primært skyldig feriepengeforpligtelse og gæld til offentlige myndigheder.

15 Eventualposter m.v.

Rejsekort & Rejseplan A/S har, som en del af en normal forhandlingsaktivitet, løbende forhandlinger med hoved- leverandøren om leverancer og forpligtelser. Udfaldet af disse forhandlinger forventes ikke at påvirke Rejsekort & Rejseplan A/S væsentligt og er dermed ikke indarbejdet i årsrapporten.

Skyldig rejseforpligtelse overfor kunder (modtagne forudbetalinger)

Skyldig rejseforpligtelse overfor brugere består af indbetalte og endnu ikke anvendte beløb på Rejsekort. Betalinger fra brugere sker direkte til de tilsluttede trafikvirksomheder, der ligeledes foretager tilbagebetaling til brugere efter disses eventuelle anmodning herom. I henhold til kortbestemmelserne for Rejsekortet, er det Rejsekort & Rejseplan A/S, som hæfter overfor brugerne for sådanne forudbetalinger. Rejsekort & Rejseplan A/S har i 2012 indgået en indløsningsaftale med de til Rejsekortet tilsluttede trafikvirksomheder. Aftalen indebærer, at trafikvirksomhederne indestår for eventuelle tilbagebetalinger til brugere af sådanne forudbetalinger. Den skyldige rejseforpligtelse (forudbetalinger) andrager 480 mio. kr. pr. 31. december 2022 (31. december 2021: 469 mio. kr.).

16 Pantsætninger og sikkerhedsstillelser

Selskabet har ikke stillet pant til sikkerhed for gæld eller foretaget kaution og sikkerhedsstillelse over for tredjemand.

17 Kontraktforpligtelser

Selskabet indgik den 30. juni 2005 endelig kontrakt med leverandørkonsortiet Thales RCS Denmark ApS vedrørende udvikling/levering og drift af Rejsekortsystemet. Rejsekort A/S' kontraktlige forpligtelse udgør 309,8 mio. kr. 31. december 2022. Den samlede omkostning til drift, vedligeholdelse og anlægsinvesteringer udgør 208 mio. kr. for 2022. Selskabet har indgået lejeaftaler vedrørende leje af lokaler med længere og kortere varighed. Domicil kan tidligst opsiges til fraflytning 31. december 2025 og øvrigt lejemål kan opsiges med 6 måneders varsel. Den samlede forpligtelse vedrørende leje af lokaler udgør 9,2 mio. kr.

Øvrige kontraktforpligtelser udgør samlet 10,4 mio. kr.

18 Transaktioner med nærtstående parter

Rejsekort & Rejseplan A/S har haft transaktioner med nærtstående parter:

DSB
Trafikselskabet Movia
Metroselskabet I/S
Midttrafik
Sydtrafik
Nordjyllands Trafikselskab
Fynbus
BAT

Rejsekort & Rejseplan A/S har i 2022 indkøbt udstyr, kort samt drift og vedligeholdelse af Rejsekortsystemet og Rejseplanen, som er videresolgt til ovennævnte parter.

ÅRSREGNSKAB NOTER

T.kr.	2022	2021
Abonnement og tilslutningsbidrag fra ejere	425.130	422.355
Salg af ydelser til ejere	80.444	98.683
Salg af varer til ejere	36.107	32.124
Renteomkostninger til ejere	1.576	114
Tilgodehavender hos ejere	6.645	4.478
Gæld til ejere	66.700	88.279
Ansvarligt lån fra ejere	114.045	185.587

Ejerforhold

Følgende kapitalejere er noteret i selskabets ejerbog som ejende minimum 5% af stemmerne eller minimum 5% af aktiekapitalen:

DSB, Taastrup

Trafikselskabet Movia, København

Trafikselskabet Midttrafik, Højbjerg

Metroselskabet I/S, København

19 Resultatdisponering

Forslag til resultat disponering		
Overført til egenkapital reserve	-4.269	-7.601
Overført resultat	-4.634	22.853
	-8.903	15.252

20 Pengestrømsopgørelse – reguleringer

Finansielle indtægter	-3	-21
Finansielle omkostninger	2.508	4.072
Afskrivninger på immaterielle og materielle aktiver	92.504	100.591
Ændring i udskudt skat	-2.515	-10.775
	92.494	93.867

21 Pengestrømsopgørelse – ændring i tilgodehavender og forudbetalte omkostninger

Ændring i tilgodehavende	-15.151	253
Ændring i varebeholdninger	3.512	-5.210
Ændring i kortfristet gæld i øvrigt	-45.587	-24.169
	-57.226	29.632

22 Begivenheder efter regnskabsårets afslutning

Der er efter regnskabsperiodens afslutning ikke truffet begivenheder af væsentlig betydning for årsregnskabet for 2022.

PÅTEGNINGER

LEDELSESPÅTEGNING

Bestyrelse og direktion har dags dato behandlet og godkendt årsrapporten for regnskabsåret 1. januar - 31. december 2022 for Rejsekort & Rejseplan A/S.

Årsrapporten er aflagt i overensstemmelse med årsregnskabsloven.

Det er vores opfattelse, at årsregnskabet giver et retvisende billede af selskabets aktiver, passiver og finansielle stilling pr. 31. december 2022 samt af resultatet af selskabets aktiviteter og pengestrømme for regnskabsåret 1. januar - 31. december 2022.

Det er endvidere vores opfattelse, at ledelsesberetningen indeholder en retvisende redegørelse for udviklingen i selskabets aktiviteter og økonomiske forhold, årets resultat og for selskabets finansielle stilling.

Årsrapporten indstilles til generalforsamlingens godkendelse.

København, den 20. april 2023

Direktion

Kasper Andreas Schmidt
Adm. direktør

Bestyrelse

Lilian Mogensen
Formand

Jürgen Müller
Næstformand

Britta Søndergaard Nielsen

Jens Visholm Uglebjerg

Rasmus Bach Mandø

Dorthe Nøhr Pedersen

Marlene Holmgaard Fris

Rebekka Nymark

Fie Aalund Brandt

Mette Rosholm

Thomas Eybye Øster

Jens Erik Sørensen

Per Lindblad Johansen

Thomas Rune Jørgensen

DEN UAFHÆNGIGE REVISORS REVISIONSPÅTEGNING

Til kapitalejerne i Rejsekort & Rejseplan A/S

Konklusion

Vi har revideret årsregnskabet for Rejsekort & Rejseplan A/S for regnskabsåret 1. januar – 31. december 2022, der omfatter resultatopgørelse, balance, egenkapitalopgørelse, pengestrømsopgørelse og noter, herunder anvendt regnskabspraksis. Årsregnskabet udarbejdes efter årsregnskabsloven.

Det er vores opfattelse, at årsregnskabet giver et retvisende billede af selskabets aktiver, passiver og finansielle stilling pr. 31. december 2022 samt af resultatet af selskabets aktiviteter og pengestrømme for regnskabsåret 1. januar – 31. december 2022 i overensstemmelse med årsregnskabsloven.

Grundlag for konklusion

Vi har udført vores revision i overensstemmelse med internationale standarder om revision og de yderligere krav, der er gældende i Danmark. Vores ansvar ifølge disse standarder og krav er nærmere beskrevet i revisionspåtegningens afsnit "Revisors ansvar for revisionen af årsregnskabet". Det er vores opfattelse, at det opnåede revisionsbevis er tilstrækkeligt og egnet som grundlag for vores konklusion.

Uafhængighed

Vi er uafhængige af selskabet i overensstemmelse med International Ethics Standards Board for Accountants' internationale retningslinjer for revisors etiske adfærd (IESBA Code) og de yderligere etiske krav, der er gældende i Danmark, ligesom vi har opfyldt vores øvrige etiske forpligtelser i henhold til disse krav og IESBA Code.

Ledelsens ansvar for årsregnskabet

Ledelsen har ansvaret for udarbejdelsen af et årsregnskab, der giver et retvisende billede i overensstemmelse med årsregnskabsloven. Ledelsen har endvidere ansvaret for den interne kontrol, som ledelsen anser for nødvendig for at udarbejde et årsregnskab uden væsentlig fejlinformation, uanset om denne skyldes besvigelser eller fejl.

Ved udarbejdelsen af årsregnskabet er ledelsen ansvarlig for at vurdere selskabets evne til at fortsætte driften; at oplyse om forhold vedrørende fortsat drift, hvor dette er relevant; samt at udarbejde årsregnskabet på grundlag af regnskabsprincippet om fortsat drift, medmindre ledelsen enten har til hensigt at likvidere selskabet, indstille driften eller ikke har andet realistisk alternativ end at gøre dette.

Revisors ansvar for revisionen af årsregnskabet

Vores mål er at opnå høj grad af sikkerhed for, om årsregnskabet som helhed er uden væsentlig fejlinformation, uanset om denne skyldes besvigelser eller fejl, og at afgive en revisionspåtegning med en konklusion. Høj grad af sikkerhed er et højt niveau af sikkerhed, men er ikke en garanti for, at en revision, der udføres i overensstemmelse med internationale standarder om revision og de yderligere krav, der er gældende i Danmark, altid vil afdække væsentlig fejlinformation, når sådan findes. Fejlinformationer kan opstå som følge af besvigelser eller fejl og kan betragtes som væsentlige, hvis det med rimelighed kan forventes, at de enkeltvis eller samlet har indflydelse på de økonomiske beslutninger, som regnskabsbrugere træffer på grundlag af årsregnskabet.

Som led i en revision, der udføres i overensstemmelse med internationale standarder om revision og de yderligere krav, der er gældende i Danmark, foretager vi faglige vurderinger og opretholder professionel skepsis under revisionen. Herudover:

- Identificerer og vurderer vi risikoen for væsentlig fejlinformation i årsregnskabet, uanset om denne skyldes besvigelser eller fejl, udformer og udfører revisionshandlinger som reaktion på disse risici

samt opnår revisionsbevis, der er tilstrækkeligt og egnet til at danne grundlag for vores konklusion. Risikoen for ikke at opdage væsentlig fejlinformation forårsaget af besvigelser er højere end ved væsentlig fejlinformation forårsaget af fejl, idet besvigelser kan omfatte sammenlægninger, dokumentfalsk, bevidste udeladelser, vildledning eller tilsidesættelse af intern kontrol.

Den uafhængige revisors revisionspåtegning

- Opnår vi forståelse af den interne kontrol med relevans for revisionen for at kunne udforme revisionshandlinger, der er passende efter omstændighederne, men ikke for at kunne udtrykke en konklusion om effektiviteten af selskabets interne kontrol.
- Tager vi stilling til, om den regnskabspraksis, som er anvendt af ledelsen, er passende, samt om de regnskabsmæssige skøn og tilknyttede oplysninger, som ledelsen har udarbejdet, er rimelige.
- Konkluderer vi, om ledelsens udarbejdelse af årsregnskabet på grundlag af regnskabsprincippet om fortsat drift er passende, samt om der på grundlag af det opnåede revisionsbevis er væsentlig usikkerhed forbundet med begivenheder eller forhold, der kan skabe betydelig tvivl om selskabets evne til at fort-

sætte driften. Hvis vi konkluderer, at der er en væsentlig usikkerhed, skal vi i vores revisionspåtegning gøre opmærksom på oplysninger herom i årsregnskabet eller, hvis sådanne oplysninger ikke er tilstrækkelige, modificere vores konklusion. Vores konklusion er baseret på det revisionsbevis, der er opnået frem til datoen for vores revisionspåtegning. Fremtidige begivenheder eller forhold kan dog medføre, at selskabet ikke længere kan fortsætte driften.

- Tager vi stilling til den samlede præsentation, struktur og indhold af årsregnskabet, herunder noteoplysningerne, samt om årsregnskabet afspejler de underliggende transaktioner og begivenheder på en sådan måde, at der gives et retvisende billede heraf.

Vi kommunikerer med den øverste ledelse om bl.a. det planlagte omfang og den tidsmæssige placering af revisionen samt betydelige revisionsmæssige observationer, herunder eventuelle betydelige mangler i intern kontrol, som vi identificerer under revisionen.

Udtalelse om ledelsesberetningen

Ledelsen er ansvarlig for ledelsesberetningen.

Vores konklusion om årsregnskabet omfatter ikke ledelsesberetningen, og

vi udtrykker ingen form for konklusion med sikkerhed om ledelsesberetningen.

I tilknytning til vores revision af årsregnskabet er det vores ansvar at læse ledelsesberetningen og i den forbindelse overveje, om ledelsesberetningen er væsentligt inkonsistent med årsregnskabet eller vores viden opnået ved revisionen eller på anden måde synes at indeholde væsentlig fejlinformation.

Vores ansvar er derudover at overveje, om ledelsesberetningen indeholder krævede oplysninger i henhold til årsregnskabsloven.

Baseret på det udførte arbejde er det vores opfattelse, at ledelsesberetningen er i overensstemmelse med årsregnskabslovens krav. Vi har ikke fundet væsentlig fejlinformation i ledelsesberetningen.

København, den 20. april 2023
EY Godkendt Revisionspartnerselskab
CVR-nr. 30 70 02 28

Mogens Andreasen
Statsaut. revisor
mne28603

Morten Weinreich Larsen
Statsaut. revisor
mne42791



SAMFUNDS-ANSVAR

SAMFUNDSANSVAR

SAMFUNDSANSVAR

Rejsekort & Rejseplan A/S løser en samfundskritisk opgave ved at binde alle landsdele sammen gennem rejseplanlægning, booking, billettering og betaling på tværs af private og offentlige aktører i den kollektive transport. Dermed er det nemmere for brugerne at tilvælge kollektiv transport til gavn for klima og miljø og således også for samfundet. Selskabets væsentligste samfundsmæssige påvirkning sker gennem Rejsekort- og Rejseplansystemerne, der leveres, udvikles, driftes og vedligeholdes for hele landet.

De kommende år har selskabet til opgave at udvikle en ny digital trafikinformations- og mobilitetstjeneste, der gør kollektiv transport nemmere og mere tilgængelig for brugeren. Dette sker via en platform, som gør det billigere for trafikvirksomhederne at sælge billetter og skaber grundlag for bedre indsigt i brugerens mobilitetsbehov.

I takt med at samfundet og teknologien udvikler sig, ændres såvel muligheder som udfordringer for selskabet. Rejsekort & Rejseplan A/S er en kritisk infrastruktur for den kollektive transport. Det betyder, at for eksempel nedbrud eller lav driftsstabilitet i Rejsekort- eller Rejseplanregi medfører en risiko for hele den kollektive transport til gene for både brugere og trafikvirksomheder.

Også i 2022 har selskabet taget samfundsmæssigt ansvar i forhold til Covid-19. Udover fortsat at løfte de samfundsmæssige opgaver i forhold til at holde de samfundskritiske systemer kørende uden afbrydelser lukkede selskabet også i december 2021 kraftigt ned for tilstedeværelsen på hovedkontoret for at følge myndighedernes anbefalinger om hjemmearbejde. Alle medarbejdere, som kunne løse deres arbejdsopgaver hjemmefra, gjorde det frem til 31. januar 2022.

Yderligere besluttede Rejsekort & Rejseplan A/S som følge af energikrisen i Europa på grund af krigen i Ukraine at sænke temperaturen i

selskabets lokaler til 19 grader fra den 24. oktober 2022. Dette blev gjort på baggrund af den aftale om energibesparelser, der blev indgået mellem regeringen, Danske Regioner og Kommunernes Landsforening om at sænke temperaturen i offentlige bygninger. Selvom selskabet ikke er en offentlig virksomhed, ønsker selskabet at udvise samfundssind og være med til at spare på landets energimæssige ressourcer til gavn for samfundet.

Selskabet har i 2022 arbejdet med følgende samfundsansvarsrelaterede områder:

- Medarbejderforhold
- Sociale forhold
- Menneskerettigheder
- Antikorruption
- Mangfoldighed

Rejsekort & Rejseplan A/S har, baseret på en risikovurdering, ikke identificeret nogle væsentlige risici i henhold til miljø og klima. På den baggrund har selskabet for nuværende ikke udviklet en politik på området. Dog har selskabet fokus på den kommende EU-lovgivning på området Corporate sustainability reporting directive (CSRD), der forventes at træde i kraft 1. januar 2025 med rapportering i 2026.

MEDARBEJDERFORHOLD Politik på området

Det er Rejsekort & Rejseplan A/S' ambition at være en attraktiv arbejdsplads med engagerede medarbejdere, der er stolte af det bidrag, som selskabet yder til samfundet. Selskabets politik for samfundsansvar beskriver målet om at være en attraktiv arbejdsplads, der kan tiltrække og fastholde kvalificerede medarbejdere og ledere.

Rejsekort & Rejseplan A/S drifter og udvikler komplekse IT-systemer, der understøtter brugen af den kollek-

tive transport i Danmark. Selskabet er dermed en vidensinstitution, hvor højt specialiserede medarbejdere i høj grad er fundamentet for den succes, som selskabet har opnået. Det er derfor en samfundsansvarsrelateret risiko, hvis selskabet ikke kan rekruttere og fastholde medarbejdere med de rette kompetencer.

Som led i at sikre en attraktiv arbejdsplads har selskabet fastlagt en fleksibilitetspolitik, der giver mulighed for efter konkret aftale at arbejde mere fleksibelt mellem arbejdspladsen og hjemmefra. Det betyder, at medarbejdere i alle faser af livet har mulighed for efter aftale at arbejde mere fleksibelt i forhold til for eksempel livsbetingelser og eventuelle behov for fordybelse mv.

Selskabets rekrutteringsproces og arbejdsforhold skal understøtte lige muligheder for alle medarbejdere ved ansættelse, forfremmelse og opsigelse. Rejsekort & Rejseplan A/S rekrutterer først og fremmest med fokus på kompetencer, hvor virksomheden altid har som mål at ansætte den bedst kvalificerede. Således skal selskabets stillingsopslag appellere til både mænd og kvinder. Ansættelse af nye medarbejdere følger følgende principper:

- Den bedst kvalificerede ansøger ansættes.
- Der skeles ikke til køn, kulturel baggrund, religiøs overbevisning eller andet.
- Mangfoldighed i personalegruppen ses som en kvalitet.

Ved rekruttering af nye medarbejdere nedsættes i udgangspunktet et ansættelsesudvalg. Sammensætningen af udvalget afhænger af, hvilken stilling der er tale om. Så vidt det er muligt, skal både mandlige og kvindelige medarbejdere være repræsenteret i udvalget.

Hvis der anvendes eksterne rekrutteringsbureauer til besættelse af leder-

SAMFUNDSANSVAR

stillinger, er leverandøren forpligtet til at præsentere egnede kandidater af begge køn.

Rejsekort & Rejseplan A/S vil fremme en mangfoldig kultur i organisationen og tager afstand fra krænkende adfærd som seksuel chikane og mobning.

Konkrete indsatser og resultater i 2022

Værdier

I 2022 har Rejsekort & Rejseplan A/S formuleret fire værdier som fælles pejlemærker for, hvordan selskabet og medarbejderne navigerer både i forhold til omverdenen og i forhold til hinanden. Værdierne blev formuleret og yderligere konkretiseret i første halvår af 2022, mens arbejdet med at implementere værdierne i selskabet blev påbegyndt i marts. Implementeringen forventes at fortsætte ind i 2023.

Styrket samarbejde i organisation

Selskabet har i 2022 arbejdet på flere fronter for at styrke samarbejdet på tværs af organisationen. Blandt andet har selskabet igangsat et ledelsesudviklingsforløb, som strækker sig ind i 2023. Formålet med ledelsesudviklingsforløbet er at udvikle ledelsesrollen, give lederne konkrete redskaber og skabe et fælles ledelsesprog samt et fælles mindset for ledelse.

Derudover er der gennemført dialogbaserede møder mellem direktøren og enhederne for at skabe en kobling

mellem selskabets overordnede strategi og mål og de individuelle enheders rolle og mål for 2023. Efterfølgende har enhederne igangsat et arbejde med at afdække enhedernes kerneopgaver samt mål og aktiviteter for 2023 for at sikre et klart fokus i enhederne, så alle medarbejdere bedst muligt kan bidrage til de opgaver, som selskabet står over for at skulle løfte fremadrettet. Disse processer blev afsluttet inden årsskiftet. Desuden udmøntede processerne i, at mål og aktiviteter blev inkluderet til dialog og opfølgning i selskabets medarbejderudviklingssamtaler, som foregik i sidste del af 4. kvartal og strakte sig ind i 1. kvartal 2023.

Rekruttering

Der er ansat 34 nye medarbejdere fra 1. januar 2022 til 31. december 2022 – 14 kvinder og 20 mænd. Der har været bred diversitet i aldersfordelingen blandt de nyansatte fra helt unge studerende til ansatte med adgang til seniorordning. I alle rekrutteringer har fokus været på at ansætte den bedst kvalificerede til jobbet.

Selskabet har derudover haft fokus på at undersøge, om det er muligt at rekruttere internt i forbindelse med at besætte eventuelle nye stillinger til arbejdet i forbindelse med udførelse af strategien, som skal udmunde i en samlet trafikinformations- og mobilitetstjeneste.

Ubevidst forskelsbehandling

Rejsekort & Rejseplan A/S har fokus på, at der kan være ubevidste struk-

turer, som medvirker til, at der foregår forskelsbehandling mellem kønnene. Derfor havde selskabet i 2021 en målsætning om at igangsætte en intern undersøgelse af, om dette finder sted bevidst eller ubevidst i selskabet. Grundet Covid-19 og direktørskifte besluttede selskabet i sommeren 2021 at udskyde undersøgelsen til foråret 2022. Af denne årsag gennemførte selskabet i foråret 2022 en arbejdspladsvurdering (APV) og medarbejdertrivselsundersøgelse (MTU), som også indeholdt en spørgeskræmme inden for ubevidst forskelsbehandling.

Undersøgelserne viste, at der i få tilfælde var en oplevelse af ubevidst forskelsbehandling. Yderligere viste undersøgelserne også, at omkring 10% af medarbejderne havde oplevet mobning, mens der var et enkelt tilfælde af uønsket seksuel opmærksomhed.

Efterfølgende har selskabet involveret både arbejdsmiljøorganisationen (AMO) og samarbejdsudvalget (SU) samt diskuteret dette med medarbejderne. Det er blevet understreget, at adfærd, som fører til forskelsbehandling, mobning og chikane, er uacceptabelt. Medarbejdere, der måtte opleve dette, skal kontakte nærmeste leder straks, så der kan tages hånd om problemet. Desuden er der i medarbejderudviklingssamtale- og lederudviklingssamtalemateriale indarbejdet temaet 'god adfærd', hvor disse problematikker også diskuteres mellem medarbejder og leder.

Figur 10. Vores fire værdier



Selskabet planlægger at gennemføre en ny APV og MTU i 2023 for at undersøge, om de angivne foranstaltninger kræver yderligere opfølgning.

SOCIALE FORHOLD

Politik på området

Selskabet tager socialt ansvar ved at understøtte den kollektive transport i at sikre alle brugeres adgang til den kollektive transport. Det sker ved at tilbyde systemer, som er så brugervenlige og tilgængelige som muligt for så mange mennesker som muligt.

Rejsekort & Rejseplan A/S er ansvarlig for Rejsekort Kundecenter, som eksempelvis yder hjælp til rejsehistorik, valg af Rejsekorttype, svarer på spørgsmål om selvbetjeningshjemmesiden og håndterer eventuelle fejl.

Rejsekort & Rejseplan A/S varetager en offentlig interesse ved at understøtte og sikre danskeres adgang til den kollektive transport. Det er derfor afgørende, at selskabet tilser, at både betalingssystemet og rejseplanlægningen er brugervenlige og tilgængelige for så mange mennesker som muligt. Dette sker blandt andet ved at sikre:

- Information og vejledning før rejsen.
- Enkelthed ved køb af billet, herunder tilgængelighed.
- Tryghed for brugeren ved at have den rette billet.
- Understøttelse af skift af transporttype eller rute på rejsen.

Selskabet sikrer igennem Rejseplan-systemet, at brugerne modtager så præcis realtidinformation som muligt. En af barriererne for brugen af kollektiv transport er usikkerhed om, hvorvidt køreplanen overholdes. Her leverer Rejsekort & Rejseplan A/S trafikinformation til både Rejseplanen og til trafikvirksomhedernes afgangs- og informationstavler, så den barriere kan reduceres ved at skabe tryghed hos brugerne af den kollektive transport.

Konkrete indsatser og resultater i 2022

Opdaterede tilgængelighedserklæringer på internetbaserede kanaler¹
Selskabet har i 2022 fortsat arbejdet for at sikre øget tilgængelighed på tværs af selskabets kanaler. Der er sikret nem og overskuelig adgang til den gældende kanals tilgængelighedserklæring. Tilgængelighedserklæringerne beskriver fejl og mangler i forhold til kanalens tilgængelighed for blinde og svagsynede, samt hvordan virksomheden har i sinde at udbedre manglerne. Erklæringerne bliver opdateret årligt.

Forbedringer på rejsekort.dk
I løbet af 2021/22 har selskabet implementeret en række forbedringer på rejsekort.dk. Der tilføjet en genvejsknap til blinde og svagsynede, der leder dem til det mest aktuelle indhold på webstedet. Derudover har en lang række ikoner og billeder fået tilføjet alternative tekster til oplæsning for blinde.

Forbedringer på Check Udvej-appens iOS-del

På Check Udvej appen er der implementeret en feedback-funktion, så kunder har mulighed for at indmelde fejl og mangler.

MENNESKERETTIGHEDER

Politik på området

Rejsekortsystemet indeholder personoplysninger, herunder CPR-numre på alle personligt registrerede brugere. Det medfører en risiko for forkert håndtering af data. Der påhviler dermed selskabet et væsentligt samfundsansvar i at sikre ordentlig datasikkerhed, hvorfor selskabet følger de løbende opdateringer af reglerne inden for GDPR, myndighedernes fortolkning deraf samt retspraksis for at sikre, at Rejsekort & Rejseplan A/S' services er tilfredsstillende, så brugerne til enhver tid kan føle sig trygge ved selskabets datahåndtering.

Selskabets væsentligste bidrag til beskyttelse af menneskerettigheder er dermed at beskytte og håndtere

Rejsekortbrugernes persondata korrekt.

Med afsæt i selskabets politik for behandling af persondata arbejder selskabet løbende på at sikre og styrke beskyttelse af persondata samt at sikre, at brugeres og medarbejderes personoplysninger behandles sagligt og proportionalt.

Yderligere arbejder selskabet kontinuerligt for at sikre grundlæggende principper om lige arbejdsforhold, ikke-diskrimination uden seksuel chikane og sikring af løn- og arbejdstagerrettigheder, jf. også afsnit nedenfor om mangfoldighed.

Konkrete indsatser og resultater i 2022

Databeskyttelse og informations-sikkerhed
Rejsekort & Rejseplan A/S arbejder kontinuerligt for at optimere databeskyttelsen og informationssikkerheden i selskabet. Der har således i 2022 været et stort fokus på informations-sikkerhed, da trygheden for brugere og trafikvirksomheder omkring selskabets ydelser er helt central for Rejsekort & Rejseplan A/S.

Rejsekort & Rejseplan A/S har i 2022 desuden haft fokus på selskabets aktuelle og fremtidige brug af cloud løsninger, idet retspraksis og vejledningerne på området er under hastig udvikling. Da flere og flere leverandører benytter cloud-baserede løsninger, er dette et emne, som både nu og i fremtiden vil være af stor vigtighed for Rejsekort & Rejseplan A/S.

Endvidere har der været fokus på at gennemgå fortegnelse over selskabets databehandlere og herunder ajourføre risikovurderingen af alle selskabets databehandlere ud fra Datatilsynets vejledning.

Rejsekort & Rejseplan A/S har i 2022 ikke oplevet sager om brud på persondatasikkerheden, der har nødvendiggjort anmeldelse til Datatilsynet.

¹ Kanalerne tæller rejsekort.dk, rejseplanen.dk, selvbetjening.rejsekort.dk, checkud.rejsekort.dk, mitungdomskort.dk og mitskolekort.dk, samt selskabets apps for Rejseplanen, Check Udvej og Rejsekort Status.

SAMFUNDSANSVAR

E-læring i forhold til GDPR

Udover det løbende fokus på GDPR hos Rejsekort & Rejseplan A/S' medarbejdere, sikrer selskabets Data Protection Officer, at der årligt gennemføres et obligatorisk e-læringskursus om databeskyttelsesreglerne for alle medarbejdere. Derudover er det obligatorisk for alle nyansatte medarbejdere at gennemføre samme kursus inden for første måned af deres ansættelse.

ANTIKORRUPTION **Politik på området**

Rejsekort & Rejseplan A/S ønsker at agere som ansvarlig og professionel leverandør og samarbejdspartner.

Som indkøber og leverandør af både Rejsekort- og Rejseplansystemer kan der være risiko for korruption, hvorfor indkøb og leverandørstyring skal håndteres med stor gennemsigtighed og i overensstemmelse med EU's udbudsregler. Det gælder bl.a. indtægtsdelingen, hvor Rejsekort & Rejseplan A/S håndterer indtægterne fra brug af Rejsekort på vegne af trafikvirksomhederne. Indtægterne tilgår trafikvirksomhederne direkte, og selskabets rolle er at beregne og opføre den endelige fordeling af indtægterne.

Indtægtsdelingen, afregningen og procedurerne revideres årligt af ekstern revision i form af en ISAE 3000-erklæring. Samtidig indgår indtægtsdelingen i den årlige systemrevision, der ud over indtægtsdeling bl.a. også fokuserer på compliance-relaterede forhold, datawarehouse og risikostyring i forhold til systemnedbrud i driften. Der skal desuden over de kommende år sikres en stadigt stærkere leverandørstyring.

Selskabets whistleblowerordning dækker alle alvorlige forhold, der er relevante for Rejsekort & Rejseplan A/S, såsom økonomisk kriminalitet (bestikkelse, afpresning, underslæb, tyveri, mv.), fysisk vold, hærverk og andre overtrædelser af

love og regler. Derudover kan forhold, som har resulteret i væsentlig person-, ting- eller miljøskade indberettes. Flere informationer om whistleblowerordningen er tilgængelige for alle ansatte.

Konkrete indsatser og resultater i 2022

Ingen indberetninger på whistleblowerordning

Der har ikke været indberetninger på selskabets uafhængige whistleblowerordning i 2022.

Ansvarlig leverandørstyring

I 2022 har selskabet fortsat indsatsen på området for kontrakt og compliance for at sikre, at selskabets leverandører tager et samfundsmæssigt ansvar. Af den årsag har selskabet i 2022 udarbejdet et sæt retningslinjer for leverandører blandt andet for at imødekomme ønsket om at undgå korruption i leverandørkæden. Retningslinjer for leverandører (Code of Conduct) findes på selskabets hjemmeside, og indgår som krav i selskabets udbud. Derudover bliver krav om overholdelse af selskabets politik for samfundsansvar og mangfoldighed indarbejdet i alle nye konsulentaftaler.

REDEGØRELSE FOR KØNSFORDELING I LEDELSEN, JF. §99B **Politik på området**

Hos Rejsekort & Rejseplan A/S er mangfoldighed et vigtigt fokuspunkt for at sikre diversitet, og at selskabet kan agere så kompetent og effektivt som muligt. Det betyder, at der ved rekruttering er fokus på at sikre lige muligheder uanset køn, alder, etnicitet, religiøs overbevisning, kulturel baggrund osv.

Selskabet har ansat særligt udsatte medarbejdere, som eksempelvis pga. nedsat arbejdsevne ikke kan opnå ansættelse på normale vilkår. Desuden støtter selskabet op om det danske uddannelsessystem ved løbende at ansætte studentermedhjælpere.

Ifølge Årsregnskabslovens §99b er store selskaber forpligtede til at opstille måltal for det underrepræsenterede køn i det øverste ledelsesorgan.

MÅLTALLET FOR DEN KØNSMÆSSIGE SAMMENSÆTNING I BESTYRELSEN SÅVEL SOM LEDERGRUPPEN ER FORTSAT 40/60.

Ifølge selskabets politik for mangfoldighed ønsker Rejsekort & Rejseplan A/S at øge andelen af det underrepræsenterede køn på alle ledelsesniveauer. Det er derfor et vedvarende fokuspunkt, at selskabet arbejder for at sikre ligelig kønsfordeling, hvor det er muligt. For at sikre, at udviklingen fortsat går i den rigtige retning, er der fortsat stillet krav om, at de rekrutteringsvirksomheder, der anvendes af Rejsekort & Rejseplan A/S, skal identificere og præsentere egnede kandidater af begge køn. Herudover bestræber ledelsen sig vedvarende på, at ansættelsesudvalg altid er bredt sammensat ved rekruttering.

Måltallet for den kønsmæssige sammensætning i bestyrelsen såvel som ledergruppen er fortsat 40/60, og bestyrelsen har besluttet, at måltallet søges opnået senest i 2025.

Konkrete indsatser og resultater i 2022

En rummelig arbejdsplads

Selskabet tager blandt andet socialt ansvar ved at arbejde for at fastholde udsatte personer i arbejdslivet – for eksempel havde selskabet fire personer i fleksjobs i 2022. Desuden har selskabet fokus på aldersdiversiteten blandt de ansatte og har både ansat seniorer sidst i arbejdslivet (i alt

14 personer over 60 år) og studenter først i arbejdslivet (i alt seks studentermedhjælpere) samt nyuddannede. Selskabets seniorordning indgår ligeledes i selskabets overenskomster.

Vedrørende rekruttering henvises i øvrigt til afsnittet ovenfor under medarbejderforhold.

Kønsfordeling i den øverste ledelse (bestyrelse)

Medlemmerne i bestyrelsen er valgt ind i bestyrelsen qua deres stillinger i selskabets ejervirksomheder samt i Transportministeriet (et medlem).

Ved udgangen af 2022 bestod bestyrelsen i Rejsekort & Rejseplan A/S af fjorten bestyrelsesmedlemmer, heraf syv kvinder og syv mænd. I 2022 er seks bestyrelsesmedlemmer blevet udskiftet. Udskiftningen af bestyrelsesmedlemmerne har ændret ved andelen af det underrepræsenterede køn i bestyrelsen. I beregning af måltallet indgår alene de medlemmer, der er valgt af generalforsamlingen, hvorfor Transportministeriets medlem ikke tælles med. Fordelingen beregnes derfor af de tretten ud af bestyrelsens i alt fjorten medlemmer. Her er syv kvinder og seks mænd svarende til en fordeling på 54 % kvinder og 46 % mænd, og kønsfordelingen er dermed over måltallet om en 40/60-fordeling.

Kønsfordeling i øvrig ledelse (adm. direktør og underdirektører)

Den øvrige ledelse bestod ved udgangen af året af to kvinder og tre mænd. Den 1. september 2022 tiltrådte en mandlig IT-direktør og en kvindelig programdirektør, mens en kvindelig finansdirektør tiltrådte den 24. oktober 2022. Kønsfordelingen i den daglige ledelse overholder dermed den ligelige kønsfordeling, som beskrevet i Erhvervsstyrelsens vejledning om den kønsmæssige sammensætning af ledelsen. Hermed er måltallet for den kønsmæssige sammensætning i bestyrelsen opnået tidligere end det fastsatte 2025.

Kønsfordeling blandt samtlige ansatte

Blandt den samlede medarbejderstab var der ansat 41 kvinder ud af 106 medarbejdere ved udgangen af 2022. Det svarer dermed til knap 39 % kvinder.

Sammenligning til branchen

Ifølge brancheforeningen IT-branchen viser kønsfordelingen i 2020, at 70,8 % af de ansatte er mænd, mens 29,2 % er kvinder. Dermed ligger Rejsekort & Rejseplan A/S med knap 39 % af det underrepræsenterede køn højere end branchens landsgennemsnit.

Afgange Departures

Tognr. Train No.	Tid Time	Til To	Uia Via	Spor Track	Information Information
Re 1058	13.47	Kristianstad Karlskrona	CPH Lufthavn ✈	6	
Re 1551	13.48	Kalundborg	Roskilde	7	
Re 4553	13.53	Holbæk	Roskilde	8	
Re 2059	13.53	Helsingør		1	
ICL 70051	13.53	Helsingør		4	
	13.54	Aalborg Aalborg Lufthavn ✈ Sønderborg	Aarhus H Aarhus H Odense	4	
	13.54	Aalborg Aalborg Lufthavn ✈ Sønderborg	Aarhus H Aarhus H Odense	7	
	13.56	CPH Lufthavn ✈		5	
	13.56	Aarhus H Aalborg	Køge Nord	1	
	13.56	Nivå		8	
	13.56	Næstved	Roskilde	8	
	13.56	CPH Lufthavn ✈		-	Aflyst cancelled
	13.56	CPH Lufthavn ✈		2	
	13.56	CPH Lufthavn ✈		7	
	13.56	Kalmar C Uväxjö	CPH Lufthavn ✈	7	
	13.56	CPH Lufthavn ✈		-	Aflyst cancelled
	13.56	CPH Lufthavn ✈		4	
	14.12	CPH Lufthavn ✈		4	
	14.13	Ringsted	Roskilde	8	
	14.13	Helsingør		1	
	14.16	CPH Lufthavn ✈		7	

OM REJSEKORT & REJSEPLAN A/S

Flere tog om aftenen og natten
 Fra søndag den 21. november, er der ændret kørsel mellem CPH Lufthavn og Helsingør. Flere tog
 er aflyst mellem CPH Lufthavn/København H og Østerport. Tjek din rejse på Rejseplanen, før du rejser

1498825 13:44:03 KH-HAL-07

13:44

Spor Track	Om min. In min.
10	½
9	2
9-10	6
9-10	9
9-10	14
10	15

S-tog s-train

Linje Line	Til To
E	Køge
A	Hundige
C	Frederikssund
H	Ballerup
B	Høje Taastrup
F	Køge

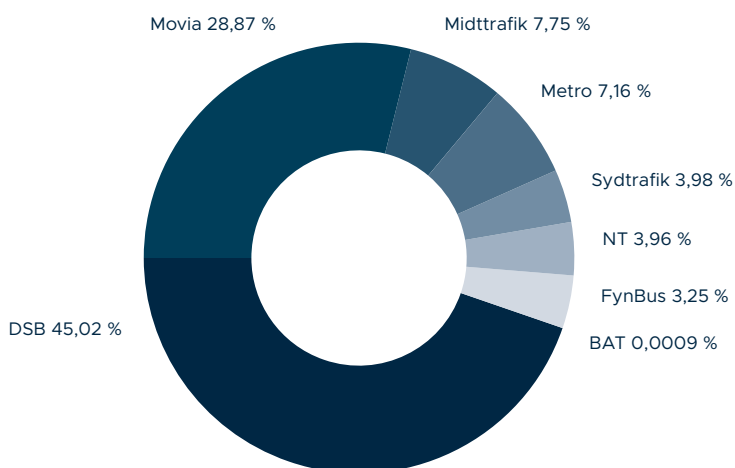
OM REJSEKORT & REJSEPLAN A/S

EJERFORHOLD

Rejsekort & Rejseplan A/S er en driftsleverandør af kritiske IT-systemer til dansk kollektiv transport. Ud over to kundevendte løsninger, betalingsløsningen Rejsekort og servicen Rejseplanen, leverer selskabet en lang række tilhørende ydelser som trafik- og prisinformation, som understøtter trafikvirksomhederne og gør rejsen lettere for de mange rejsende med den kollektive trafik hver eneste dag.

Bestyrelsen er Rejsekort & Rejseplan A/S' øverste ledelse. Bestyrelsens medlemmer udpeges af ejerne, bortset fra et bestyrelsesmedlem, der udpeges af transportministeren. Bestyrelsesformanden udpeges af ejerne og transportministeren i fællesskab.

Figur 11. Ejerforhold

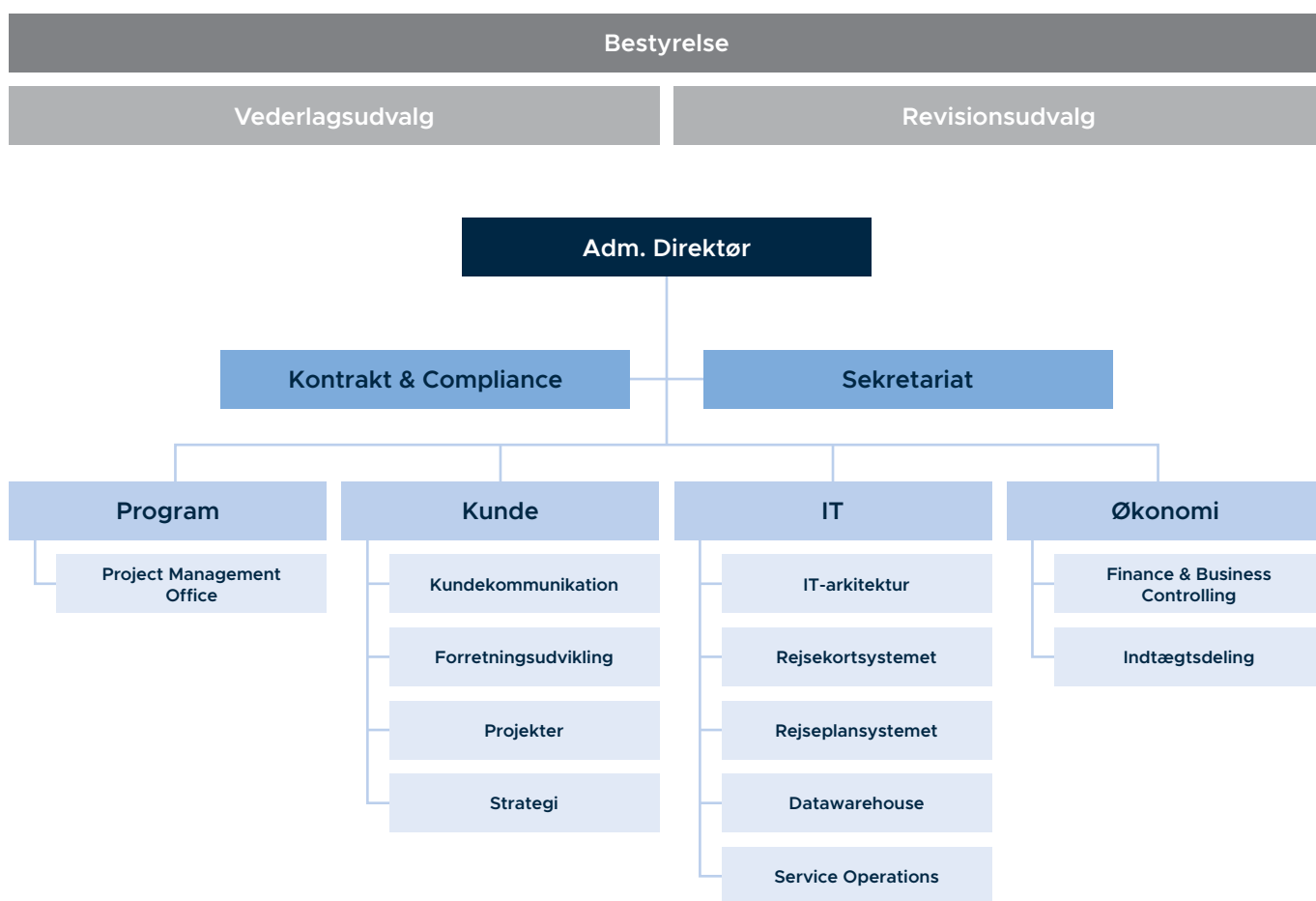


Selskabet ejes af trafikvirksomhederne i Danmark i fællesskab.

OM REJSEKORT & REJSEPLAN A/S

ORGANISATION

Figur 12. Organisation



FORRETNINGSMODEL

Rejsekort & Rejseplan A/S har til formål at drive og udvikle Rejsekort- og Rejseplansystemerne samt udvikle en ny samlet mobilitets- og trafikinformationstjeneste, der forener rejseplanlægning og betaling af rejser. Selskabets leverancer er én af mange vigtige komponenter for, at brugerne af kollektiv transport har en god rejseoplevelse – hver dag.

Rejsekort & Rejseplan A/S' forretning består af to dele:

1. de kundevendte produkter Rejsekort og Rejseplanen
2. den digitale infrastruktur, som understøtter trafikvirksomhederne i deres daglige drift.

Selskabet modtager faste abonnementsbetalinger i henhold til aftaler mellem selskabet og trafikvirksomhederne. I tillæg hertil kommer indtægter vedrørende kortsalg, øvrig mobilitet samt salg af udstyr.

Vigtig leverandør til kollektiv transport

Både den nationale kollektive rejseplanlægger Rejseplanen og den nationale billetthjemmel Rejsekort ejes i fællesskab af trafikvirksomhederne i Danmark og nyder meget bred opbakning i befolkningen.

Det betyder, at Rejsekort & Rejseplan A/S er en vigtig systemleverandør til kollektiv transport. Ud over de to kundevendte løsninger – det fysiske Rejsekort og søgemaskinen Rejseplanen – leverer selskabet en række tilhørende ydelser, som understøtter trafikvirksomhederne og gør hverdagen lettere for de mange rejsende. Både dem som rejser sjældent, og dem som bruger kollektiv transport hver eneste dag.

Selskabets løsninger er således medvirkende til, at trafikvirksomhederne kan sikre en effektiv og tilgængelig transportoplevelse til glæde for alle rejsende i Danmark.

Rejsekort

Rejsekortsystemet er et elektronisk billetsystem til bus, tog, letbane og metro. Rejsekort giver brugerne af den kollektive transport mulighed for frit at rejse i stort set hele landet på nær på Bornholm og mindre ø-kommuner. Rejsekortsystemet fungerer både som billet og betalingsmiddel.

Brugerne tilbydes et valg imellem forskellige typer af Rejsekort;

- Rejsekort Personligt
- Rejsekort med Pendler Kombi
- Pendlerkort
- Rejsekort Flex
- Rejsekort Anonymt
- Rejsekort Erhverv
- Skolekort
- Ungdomskort

Uanset hvilket rejsebehov brugerne har, kan de altid rejse med kollektiv transport til den korrekte pris, hvis de har deres Rejsekort med sig.

Rejseplanen

Rejseplanen tilbyder landsdækkende rejseplanlægning med kollektiv transport. Rejseplanen er, foruden at være tilgængelig på hjemmesiden rejseplanen.dk, også tilgængelig som iOS og Android apps og er en af de mest benyttede apps i Danmark.

Rejseplanen viser køreplaner og aktuelle realtidsdata fra trafikvirksomhederne. Baseret på disse data finder Rejseplanen mulige rejseforslag til brugerne, der medtager aktuel information om eventuelle forsinkelser, sporændringer og aflysninger.

Rejseplanen viser priser for rejser med både Rejsekort, enkeltbilletter, pendlerkort og i et begrænset omfang trafikvirksomhedernes kommercielle produkter såsom DSB Orange-billetter. Den linker også videre til muligheden for at købe billetter hos trafikvirksomhederne.

Rejseplanen tilbyder ud over rejse-søgninger også en lang række muligheder, der er designet til at lette

brugerne rejser med kollektiv transport, blandt andet:

- Følg rejse med pushnotifikationer ved ændringer
- Tilpasning af søgeresultater med transport- og mobilitetsformer
- Deling af rejseforslag på mail

Selskabet er derudover i løbende dialog med mobilitetsudbydere, der ønsker at blive tilsluttet Rejseplansystemet, da Rejseplanen er åben for alle udbydere, både offentlige og private transportformer i Danmark. Derfor er delecycler, bybiler, samkørsel og indenrigsfly inden for de seneste år blevet en del af de landsdækkende rejseforslag. Pr. 1. januar 2023 vises indenrigsfly ikke længere på Rejseplanen.

Målet er, at det skal være nemmere for brugerne at komme fra A til B ved at tilbyde private transportformer i kombination med den kollektive transport. Det styrker mobiliteten i samfundet og mindsker afhængigheden af personbilen.

Understøttende infrastruktur

Rejsekort & Rejseplan A/S understøtter den daglige drift hos trafikvirksomhederne via en infrastruktur, som består af en række komponenter:

– Prisberegner

Prisberegneren er grundlaget for, at alle enkeltbilletter, ungdomskort og periodekort, undtagen trafikvirksomhedernes egne kommercielle produkter, tilbydes til den rigtige pris i trafikvirksomhedernes automater, apps og webshops.

– Køreplandata

På baggrund af køreplandata fra trafikvirksomhederne kan der foretages rejsesøgninger. De cirka 500 afgangstavler i hele landet opdateres løbende, ligesom hjemmesider og apps også kan vise trafikinformation ud fra disse data.

OM REJSEKORT & REJSEPLAN A/S

– Realtidsdata

Langt de fleste trafikvirksomheder leverer løbende positionsdata for deres busser og tog. Det gør det muligt at informere brugerne om forsinkelser, sporændringer, ændrede standsningsmønstre og aflysninger både før og under rejser. Realtidsdata bruges til at gøre visningerne på afgangstavlerne og i apps, standere og informationstavler så korrekte som muligt. Rejseplanen præsenterer alternative rejseforslag, når der er aflysninger og kan sende pushnotifikationer til brugerne.

– Rejsedata

De registrerede data på rejser foretaget på Rejsekort bruges blandt andet til indtægtsdeling mellem trafikvirksomhederne og til sikring mod misbrug af Rejsekort. Trafikvirksomhederne bruger rejse-data til løbende at forbedre deres tilbud til brugerne.

En samlet trafikinformations- og mobilitetstjeneste

Udover de kundevedtede produkter Rejsekort og Rejseplanen og den digitale infrastruktur, som understøtter trafikvirksomhederne i deres daglige drift, er selskabet, som følger af L206 Lov om ændring af lov om trafik-selskaber og jernbaneloven, forpligtet til at udvikle en samlet trafikinformations- og mobilitetstjeneste.

RISIKOPROFIL & RISIKOSTYRING

Rejsekort & Rejseplan A/S' primære indtægtskilde er abonnementsafgifter indbetalt af trafikvirksomhederne ud fra en model, der sikrer selskabet et årligt overskud. Der udarbejdes kvartalsregnskaber til bestyrelsen, som sammenholder den aktuelle økonomi med budget og prognose for året.

Rejsekort & Rejseplan A/S arbejder med risikostyring med udgangspunkt i blandt andet organisation, systemleverancer, vedligehold og drift, IT- og datasikkerhed, svindel og misbrug samt efterlevelse af databeskyttelsesregler. Risikostyringsprocessen bruges til løbende identifikation og kvantifi-

cering samt til systematisk håndtering og afrapportering af de risici, som selskabet er eksponeret for.

Selskabet har ansvaret for en kompleks infrastruktur, som trafikvirksomhederne i stigende grad er afhængige af for at sikre deres indtægter og levere trafikinformation på mange kanaler. Selskabet leverer kritisk infrastruktur, som skal sikres et løbende vedligehold og fornyelse, så den meget høje driftsstabilitet kan fastholdes. Der foregår en kontinuerlig overvågning af infrastrukturen og backofficesystemerne. Fejl i overvågning og manglende investeringer kan øge fejlraten på systemet.

Rejsekort & Rejseplan A/S er ansvarlig for at sikre en korrekt afregning og administration af brugernes indstående på Rejsekort. Selskabet har ansvar for, at det til enhver tid gældende takstsæt er gjort tilgængeligt over for de brugervendte enheder, så den pris, som brugerne betaler, er korrekt. Det er trafikvirksomhederne, som er takstmyndigheder. På baggrund af brugernes rejser fordeler Rejsekort & Rejseplan A/S trafikindtægterne mellem de tilsluttede selskaber. Det sker på baggrund af en fordelingsmodel, der medtager hver delrejse, som er foretaget.

En del af selskabets virke er lovbundet af L206 Lov om ændring af lov om trafik-selskaber og jernbaneloven, og selskabet skal derfor sikre en efterlevelse af de rammer, som loven udstikker. Selskabet leverer en årlig redegørelse til transportministeren. Redegørelsen indeholder en status på de gennemførte aktiviteter inden for de seneste 12 måneder, en implementeringsplan for realisering af en samlet mobilitetstjeneste og selskabets efterlevelse af loven inden for tredjeparts adgang til selskabets tjenester, salg af billetter og status på tilsluttede virksomheder.

Yderligere er der etableret en procedure for løbende risikovurdering af databehandling i forbindelse med nye kontrakter og udviklingsprojekter.

Denne type risikovurderinger tager udgangspunkt i konsekvenserne for de personer, hvis persondata selskabet behandler ved for eksempel datatab, uberettiget adgang med videre.

Selskabet arbejder løbende med compliance i forhold til relevante retsområder såsom selskabsret, databeskyttelsesret og finansiel lovgivning. Overvågning af kontroller og risikostyring sker i regi af bestyrelsens revisionsudvalg. Indsatsen følger Rejsekort & Rejseplan A/S' compliancemanual, som indeholder relevante retningslinjer og instrukser til trafikvirksomhederne. Compliance er omfattet af Rejsekort & Rejseplan A/S' risikostyringsproces.

Da Rejsekort & Rejseplan A/S indsamler og behandler en betydelig mængde data og desuden har en omfattende IT-infrastruktur, er selskabet bevidst om sit ansvar i forhold til at sikre, at brugernes data behandles sikkert og ordentligt. Det er et komplekst område, som selskabet ser med stor alvor på.

Rejsekort & Rejseplan A/S foretager periodisk tilsyn med sine databehandlere, herunder udvalgte trafikvirksomheder, leverandører og for eksempel Rejsekortproduktionssteder samt i form af kontrol af fremsendte revisionserklæringer.

Rejsekort & Rejseplan A/S arbejder fortsat på at styrke kvaliteten af risikostyringsprocessen i selskabet. Der er 2022 udarbejdet en model for risikostyring, som er afprøvet i et pilotprojekt. Modellen forventes udbredt til risikostyring i hele selskabet i løbet af 2023.

DATAETIK

Rejsekort & Rejseplan A/S vægter overholdelse af de databeskyttelsesretlige regler højt og inddrager tillige etiske overvejelser i forbindelse med ansvarlig brug af data og nye teknologier, uden at dette dog er blevet formaliseret i en egentlig politik for dataetik.

ORDLISTE

SELSKABSOPLYSNINGER

Rejsekort & Rejseplan A/S
Automatikvej 1
2860 Søborg
Telefon: 70 20 40 08
Hjemmeside: www.rejsekort.dk
www.rejseplanen.dk
E-mail: rkas@rejsekort.dk
CVR-nr.: 27 33 20 72
Stiftet: 18. august 2003
Hjemsted: Gladsaxe
Regnskabsår: 1. januar – 31. december

Bestyrelse

Lilian Mogensen (formand)
Jürgen Müller (næstformand)
Britta Søndergaard Nielsen
Dorthe Nøhr Pedersen
Fie Aalund Brandt
Jens Erik Sørensen
Jens Visholm Uglebjerg
Marlene Holmgaard Fris
Mette Rosholm
Per Lindblad Johansen
Rasmus Bach Mandø
Rebekka Nymark
Thomas Eybye Øster
Thomas Rune Jørgensen

Direktion

Adm. direktør Kasper A. Schmidt

Revisionsudvalg

Mikael Heibrock Sørensen (formand)
Dorthe Nøhr Pedersen
Jürgen Müller

Revisionsudvalget har som formål at forberede og effektivisere bestyrelsens arbejde og beslutninger i forhold til regnskabsafklæggelse og compliance. Revisionsudvalget har blandt andet til opgave at føre tilsyn med selskabets interne kontrol- og risikostyringsystem.

Vederlagsudvalg

Lilian Mogensen (formand)
Mette Rosholm
Thomas Øster

Vederlagsudvalget forbereder bestyrelsens arbejde med vederlag til Rejsekort & Rejseplan A/S' bestyrelse, bestyrelsesudvalg og direktion samt bonusordning.

Revision

EY
Godkendt Revisionspartnerselskab
Dirch Passers Allé 36
2000 Frederiksberg

API

Et API er en applikation, som sikrer, at andre systemer kan kommunikere sammen og udveksle data.

Brugere

Begrebet brugere anvendes i årsrapporten om brugerne af produkterne Rejsekort og Rejseplanen.

L206 – lov om ændring af lov om trafikkselskaber og jernbaneloven

Loven indebærer blandt andet, at Rejsekort & Rejseplan A/S skal udvikle et tilbud om rejseplanlægning, billettering og betaling via én samlet tjeneste på tværs af offentlige og private transportformer. Yderligere skal selskabet give tredjepart adgang til, mod betaling, at få vist deres transportdata i Rejseplan- og Rejsekortsystemet, så oplysninger om disse transporttilbud kan nå ud til flest mulige potentielle kunder.

Endelig åbnes der med L206 op for, at Rejsekortsystemet vil kunne anvendes til betaling, rejsehjemmel og øvrige funktioner i forlængelse heraf, f.eks. via mobiltelefoner. Rejsekort & Rejseplan A/S får desuden mulighed for en kommerciel udnyttelse af en tilknytning til Rejseplan- og Rejsekortsystemet og dets funktioner.

NPS

NPS står for Net Promoter Score og er et internationalt anerkendt pejlemærke for kundeloyalitet. Hos Rejsekort & Rejseplan A/S måles, hvor sandsynligt det er, at brugerne af begge produkter vil anbefale disse til venner, bekendte og i deres netværk.

Generelt er en NPS-score mellem 0-50 god, mens en score over 50 er fremragende.

Pushnotifikationer

Notifikationer, som brugerne af Rejseplanen kan abonnere på til rejser, som de selv definerer på deres profil. Hvis der opstår forsinkelser, sporændringer eller andet, der påvirker brugerens sædvanlige rejser, får brugerne automatisk en besked på deres telefon om ændringen.

Realtidsdata

Realtidsdata er data, som opdateres løbende flere tusinde gange dagligt. Realtidsdata tæller forsinkelser, sporændringer, vejarbejde mv.

REJSEKORT & REJSEPLAN A/S

Automatikvej 1 | 2860 Søborg | CVR-nr.: 27332072